



INNANRÍKISRÁÐUNEYTIÐ

Jöfnunarsjóður sveitarfélaga

ÁRSSKÝRSLA 2013



INNANRÍKISRÁÐUNEYTIÐ

Jöfnunarsjóður sveitarfélaga

ÁRSSKÝRSLA 2013

Ársskýrsla 2013
Jöfnunarsjóður sveitarfélaga
Sölvhólgötu 7
150 Reykjavík
2014/10 Prentun: Oddi umhverfisvottað fyrirtæki

Horfa þarf til tekjustofna sveitarfélaga í víðu samhengi

Ársfundur Jöfnunarsjóðs sveitarfélaga er góður vettvangur til að fara yfir liðið ár í starfseminni, meta stöðuna og horfa til framtíðar eins og eðlilegt er á ársfundum. Við sjáum í ársreikningnum að staðan er góð enda er vel haldið á málum.

Mörg undanfarin ár hefur regluverk Jöfnunarsjóðsins verið til endurskoðunar og er því verki hvergi nærri lokið. Við þökumst þó í áttina að markinu og munum fá erindi um stöðuna á ársfundinum.

Á vettvangi sveitarstjórnarmála hef ég að undanförunu talað fyrir því að við endurskoðum jafnframt aðra tekjustofna sveitarfélaga. Við þurfum að horfa á alla tekjumöguleika sveitarfélaga í víðu samhengi. Um leið þurfum við að horfa til verkaskiptingar ríkis og sveitarfélaga, meta stöðugt hvort og hvaða verkefni mætti fela sveitarfélögunum og um leið hvernig til hefur tekist með þau verkefni sem sveitarfélögin hafa tekið að sér undanfarin ár. Það hefur til dæmis verið gert hvað varðar málefni fatlaðs fólks.



Þessi umræða snertir líka sjálfstjórn sveitarfélaga, hún snertir svigrúm þeirra til að ákveða tekjustofna sína, hún snertir heimildir þeirra til að ákveða hvernig þau nýta útsvarshlutfallið, hvort og hvernig þau veita afslátt af fasteignagjöldum og fleira mætti nefna. Þessi atriði og fleiri verða til umræðu í samráði næstu missera milli Sambands íslenskra sveitarfélaga og ráðuneytisins. Kemur þá í ljós hvort og hvaða breytingar við getum hugsanlega lagt til í tekjustofnalögunum.

Ég nefni að síðustu þá vinnu sem hafin er í ráðuneytinu við hvítbók, stefnumótunarskjal í sveitarstjórnarmálum, þar sem helstu áherslur og áskoranir á vettvangi sveitarstjórnarmálanna til lengri tíma verða dregnar fram. Þegar drög að skjalinu liggja fyrir verða haldnir samráðsfundir með sveitarstjórnarfólki um land allt til frekari umræðu og skoðanaskipta.

Á grundvelli þessa samráðs myndi ég að ári leggja fyrir Alþingi tillögu að aðgerðaráætlun eða sýn í sveitarstjórnarmálum sem hefði það markmið að efla og styrkja sveitarstjórnarstigið.

Ég þakka í lokin ráðgjafarnefndinni og starfsfólki Jöfnunarsjóðs fyrir vel unnin störf og óska þeim velfarnaðar.

*Hanna Birna Kristjánsdóttir
innanríkisráðherra*

Jöfnunarsjóður sveitarfélaga starfar á grundvelli III. kafla laga um tekjustofna sveitarfélaga, nr. 4/1995 með síðari breytingum. Hlutverk Jöfnunarsjóðs sveitarfélaga er að jafna mismunandi útgjaldabörf og skatttekjur sveitarfélaga með framlögum úr sjóðnum á grundvelli ákvæða laga, reglugerða og vinnureglna sem settar eru um starfsemi sjóðsins. Þá greiðir sjóðurinn framlög til samtaka sveitarfélaga, stofnana þeirra og annarra aðila í samræmi við ákvæði laga.

Innanríkisráðherra hefur á hendi yfirstjórn Jöfnunarsjóðs en honum til ráðuneytis er fimm manna ráðgjafarnefnd.

Ráðgjafarnefnd Jöfnunarsjóðs sveitarfélaga

Ráðgjafarnefnd Jöfnunarsjóðs sveitarfélaga gerir tillögur til innanríkisráðherra um úthlutanir framlaga úr sjóðnum önnur en bundin framlög.

Ráðgjafarnefndin er skipuð af ráðherra til fjögurra ára að afloknum sveitarstjórnarkosningum. Fjórir nefndarmenn eru skipaðir samkvæmt tilnefningu Sambands íslenskra sveitarfélaga en einn nefndarmaður er skipaður án tilnefningar og er hann jafnframt formaður nefndarinnar.

Guðmundur Bjarnason, fyrrverandi bæjarstjóri í Fjarðabyggð, er formaður nefndarinnar á yfirstandandi kjörtímabili en hann hefur gegnt embætti formanns frá ársbyrjun 2008. Fulltrúar Sambandsins í nefndinni eru þau Bjarni Jónsson, sveitarstjórnarmaður í Sveitarfélaginu Skagafirði, Björk Þorsteinsdóttir, bæjarfulltrúi í Reykjanesbæ, Hermann Jón Tómasson, bæjarfulltrúi í Akureyrarkaupstað og Þórunn Egilsdóttir, alþingismaður og sveitarstjórnarmaður í Vopnafjarðarhreppi.

Ráðherra mun skipa nýja ráðgjafarnefnd haustið 2014.

Ráðgjafarnefndin fundar að jafnaði einu sinni í mánuði. Á árinu 2013 hélt nefndin 12 bókaða fundi.

Fundargerðir ráðgjafarnefndarinnar eru birtar á vef sjóðsins undir jofnunarsjodur.is/-starfsemi/fundargerdir. Megintilgangur með birtingunni er að upplýsa sveitarstjórnarmenn og starfsmenn sveitarfélaga betur um starfsemi sjóðsins, tillögur nefndarinnar til ráðherra um úthlutanir framlaga og um umfjöllun og afgreiðslu þeirra erinda er berast sjóðnum.

Ársfundur Jöfnunarsjóðs sveitarfélaga

VI. ársfundur Jöfnunarsjóðs sveitarfélaga var haldinn 2. október 2013 á Hilton Hótel Nordica í Reykjavík.

Hermann Sæmundsson skrifstofustjóri flutti ávarp á fundinum í fjarveru Hönnu Birnu Kristjánsdóttur innanríkisráðherra er stödd var erlendis við skyldustörf. Í ávarpi sínu lýsti Hermann því hvernig þróun Jöfnunarsjóðs sveitarfélaga hefði verið á síðustu árum. Umfang sjóðsins hefði vaxið stöðugt með nýjum verkefnum og gegndi sjóðurinn nú lykilhlutverki í samskiptum ríkis og sveitarfélaga við tilfærslu verkefna. Nýjustu verkefni sjóðsins væru tilkomin vegna flutnings málefna fatlaðs fólks frá ríki til sveitarfélaga og eflingar tónlistarnáms og jöfnun á aðstöðumun nemenda til námsins.

Hermann greindi frá heildarendurskoðun á reglum sjóðsins sem staðið hefði yfir frá byrjun árs 2009 og þeim tillögum sem fram komu í skýrslu sem starfshópur, er annaðist endurskoðunina, skilaði af sér á árinu 2010 um skiptingu sjóðsins í A-deild er næði til jöfnunarframlaga sjóðsins og B-deild sem næði til annarra verkefna sjóðsins. Vinnuhópurinn sem skipaður var á árinu 2011 til að fylgja eftir tillögum starfshópsins væri enn að störfum og mundi svo verða næsta árið. Sérstakur starfsmaður hefði jafnframt verið ráðinn til verkefnisins. Engra breytinga væri að vænta á regluverki sjóðsins á næsta ári en stefnt væri að því að næsta haust lægju fyrir útfærðar tillögur um næstu áfanga í heildarendurskoðun á reglum sjóðsins.

Auk ávarps ráðherra og kynningar á ársskýrslu Jöfnunarsjóðs sveitarfélaga fyrir árið 2012 fjallaði Eiríkur Benónýsson, sérfræðingur í innanríkisráðuneytinu og starfsmaður Eftirlitsnefndar með fjármálum sveitarfélaga, um þróun fjármála sveitarfélaga frá árinu 2007 og horfur á árinu 2013. Í umfjöllun sinni kom Eiríkur jafnframt inn á þá gagnlegu og heildstæðu rekstrarráðgjöf sem sveitarfélög, er átt hafa í fjárhagserfiðleikum, hafa leitað eftir með aðkomu Jöfnunarsjóðs sveitarfélaga hvað kostnað varðar. Oddur G. Jónsson frá endurskoðunar- og ráðgjafarfyrtækinu KPMG fjallaði um aðkomu KPMG að fjárhagslegu mati á árangri tilfærslu málefna fatlaðs fólks sem fara mun fram á árinu 2014 en undirbúningur að fag- og fjárhagslegu mati tilfærslunnar hófst á árinu 2013. Aðkoma KPMG er einkum fólgin í aðstoð við gagnasöfnun og frumgreiningu á fjárhagsupplýsingum frá árinu 2012 vegna flutnings á málefnum fatlaðs fólks og uppsetningu á fjárhagsuppgjöri og skilgreiningum til nota við mat á fjárhagslegri framkvæmd tilfærslunnar.

Fundur með forstöðumönnum skólaskrifstofa

Árlegur fundur ráðgjafarnefndar sjóðsins með forstöðumönnum skólaskrifstofa og grunnskólafulltrúum sveitarfélaga var haldinn 29. nóvember 2013.

Á fundinum fjallaði Hjálmar Árnason, framkvæmdastjóri Keilis, miðstöðvar vísinda, fræða og atvinnulífs, um speglaða kennslu og þá möguleika sem eru við notkun hennar. Spegluð kennsla gengur út á að virkja tækni og upplýsingar til að auka virkni nemandans í skólastofunni. Notast er við námsferli með breyttu hlutverki kennarans. Með speglaðri kennslu eykst jafnræði nemenda til náms. Sigrún Svava Ólafsdóttir kennari greindi frá reynslu sinni af speglaðri kennslu.

Hulda Karen Daníelsdóttir, verkefnastjóri og kennsluráðgjafi, gerði grein fyrir þeim þróunarverkefnum sem hún hefði unnið að á árinu og tengjast íslensku sem öðru tungumáli. Hún greindi frá átaksverkefninu *Farandkennari á ferð um landið* en verkefninu er ætlað að efla markvisst samband við heimili nemenda með íslensku sem annað tungumál og styðja nám þeirra í íslensku. Með Huldu Karen í för voru þær Kristín Inga Guðmundsdóttir kennari sem ferðast um landið til að kenna fagfólki fjölmenningarlega kennsluhætti (PALS kerfið) og Þorbjörg St. Þorsteinsdóttir verkefnisstjóri sem greindi frá starfsemi Tungumálatorgsins og aðgengilegu efni sem þar væri að finna.

Þóra Björk Jónsdóttir, deildarstjóri matsdeildar Námsmatsstofnunar, gerði grein fyrir þróunarverkefninu *Ytra mat á grunnskólum*. Verkefnið byggist á námskeiðum þar sem fram fer kynning á ákveðnum matstækjum. Áherslan í matinu er tekin úr „Gæðastarfi í grunnskólum.“ Fram kom hjá Þóru að í gegnum matsstarfið megi sjá mikla grósku í skólastarfi og að almennt séu nemendur ánægðir í skólanum.

Framangreind verkefni sem kynnt voru á fundinum hafa öll notið framlaga úr Jöfnunarsjóði sem nýsköpunar- og þróunarverkefni sem nýtast sveitarfélögum á landsvísu og eru til að bæta skólastarf og rekstur grunnskóla.

Starfsmenn

Á árinu 2013 voru starfsmenn Jöfnunarsjóðs sveitarfélaga fjórir í fullu starfi. Þau Elín Pálsdóttir forstöðumaður, Elín Gunnarsdóttir sérfræðingur, Guðni Geir Einarsson sérfræðingur og Halldór V. Kristjánsson stjórnsýslufræðingur. Í maí 2013 var Bergur Sigurjónsson hagfræðingur ráðinn tímabundið til starfa sem sérfræðingur hjá sjóðnum. Aðalverkefni hans er að vinna að framkvæmd tillagna starfshóps um heildarendurskoðun Jöfnunarsjóðs frá því í júní 2010.

Heildarendurskoðun Jöfnunarsjóðs sveitarfélaga Framkvæmd tillagna starfshóps

Í ársbyrjun 2009 skipaði þáverandi samgöngu- og sveitarstjórnarráðherra starfshóp til að vinna að heildarendurskoðun á laga- og reglugerðarákvæðum um Jöfnunarsjóð sveitarfélaga.

Starfshópnum var ætlað að meta gæði núverandi jöfnunarkerfis og setja fram hugmyndir um mögulega heildarendurskoðun sjóðsins þannig að tryggt yrði að hann þjóni sem best markmiðum sínum. Þá átti starfshópurinn að taka mið af tillögum sem kynnu að koma fram næstu misserin í tengslum við breytingar á verkaskiptingu ríkis og sveitarfélaga, lögum um tekjustofna sveitarfélaga eða öðrum þáttum í starfsemi sveitarfélaga, svo sem sameiningum. Starfshópurinn lauk störfum í júní 2010 með útgáfu á ítarlegri skýrslu.

Þrjú valkostir voru settir fram í skýrslunni og var ráðgjafarnefnd Jöfnunarsjóðs falið að meta tillögur starfshópsins og framkvæma.

Valkostur 1

Þann 1. janúar 2011 komu strax til framkvæmda þær tillögur sem fram komu í valkosti 1. Fólu þær einkum í sér breytingu á útreikningi framlaga vegna tekjutaps á fasteignaskatti, fullnýtingu á álagningu útsvars vegna tekjujöfnunarframlaga, tekjuskerðingu sem sett var á framlög vegna íbúafækkunar, breytingu á útreikningi framlaga vegna skólaaksturs og breytingu á almennum jöfnunarframlögum til reksturs grunnskóla þar sem ekki var lengur tekið mið af meðalgrunnlaunum í hverjum skóla við útreikning framlaganna.

Valkostur 2 var ekki innleiddur þar sem talið var árangursríkara að þróa valkost 3 frekar en að taka upp þær hugmyndir sem fram komu í valkosti 2.

Valkostur 3

Á grundvelli þeirrar tillögu starfshópsins að þróað yrði nákvæmt upplýsingakerfi sem byggist á mælingu helstu útgjaldaþátta sveitarfélaga, þar sem skatttekjur sveitarfélaganna yrðu lagðar til grundvallar jöfnunarþarfar með hliðsjón af nýrri útgjaldamælingu, skipaði innanríkisráðherra vinnuhóp í mars 2011 með aðkomu Hagstofu Íslands og Sambands íslenskra sveitarfélaga til að útfæra slíkt kerfi. Kerfinu er ætlað að verða grundvöllur frekari breytinga á gildandi laga- og reglugerðarákvæðum um Jöfnunarsjóð sveitarfélaga.

Vinnuferð til Noregs

Eftir umtalsverða vinnu byggða á tillögum starfshópsins frá 2010 ákvað vinnuhópurinn að leita eftir hugmyndum og fræðslu í Noregi. Hvað varðar jöfnunarkerfi, sem eru við lýði á Norðurlöndum, þá stendur norska kerfið okkur næst bæði í landfræðilegum og lýðfræðilegum breytum en í Noregi eru mörg sveitarfélög lítil og fjarlægðir á milli sveitarfélaga geta verið miklar.

Í för með vinnuhópnum var framkvæmdastjóri Sambands íslenskra sveitarfélaga. Í Noregi fékk hópurinn kynningu á jöfnunarkerfi Norðmanna og voru helstu viðmið, fjármunir og hugmyndafræði kerfisins rædd.

Hugmyndafræði norska jöfnunarkerfisins líkist þeirri hugmyndafræði sem íslenska jöfnunarkerfið mótast af en markmið framlaganna eru eftirfarandi:

- Gefa sveitarstjórnnum möguleika á að veita hágæða þjónustu.
- Stuðla að sanngjarnri dreifingu á fjármagni þannig að sveitarfélög standi jöfn.
- Stuðla að ábyrgri stjórn í ríkisfjármálum í gegnum skatta og framlög. Sveitarstjórnir fái meira sjálfstæði til þess að ráðstafa fjármunum samkvæmt þeirra eigin forgangsröðun en þeim ekki gert skylt að veita þjónustu sem ekki er talin þörf á.
- Jöfnunarframlögin geri sveitarstjórnnum kleift að auka lýðræði þegar kemur að ákvarðanatöku á ráðstöfun fjármuna innan sveitarfélags. Fjármunum er varið á grundvelli vitneskju um hvað þurfi að gera.

Munurinn á útfærslum jöfnunarframlaga landanna tveggja, Íslands og Noregs, er þó umtalsverður. Þannig greiða Norðmenn fast útgjaldajöfnunarframlag á hvern íbúa sveitarfélags sem ákveðið er af þinginu. Þessi fasta fjárhæð er svo jöfnuð innbyrðis á milli sveitarfélaga með því að byggja á hlutfallslegum útreikningi á hagkvæmni í rekstri sveitarfélaganna. Hagkvæmnin er reiknuð með viðmiðum sem bæði eru lýðfræðileg og landfræðileg.

Það er mat vinnuhópsins að sú leið sem Norðmenn fara til þess að reikna hagkvæmni í rekstri sveitarfélaga sé gegnsæ, skýr og handhæg til innleiðingar á Íslandi. Útreikninginn mætti nota í sama tilgangi og hjá Norðmönnum til að aðgreina enn frekar mismunandi útgjaldaþörf sveitarfélaga.

Útfærsla á nýju regluverki

Við vinnu sína að nýju regluverki sjóðsins hefur vinnuhópurinn unnið eftir því markmiði að sameina í eitt framlag öll jöfnunarframlög sjóðsins, fyrir utan jöfnunarframlög vegna málefna fatlaðs fólks. Það er mat vinnuhópsins að afar brýnt sé að gera skýran greinarmun á þeim verkefnum sjóðsins sem eru jöfnunarverkefni og öðrum verkefnum, sem löggjafinn hefur falið sjóðnum að sinna. Fyrri þátturinn er meginviðfangsefni Jöfnunarsjóðs, sem er jöfnun á útgjalda- og tekjumun sveitarfélaga og tryggja þannig að allir íbúar landsins eigi kost á tiltekinni grunnþjónustu.

Greining á metinni útgjaldaþörf sveitarfélaga er unnin í tvennu lagi. Í fyrsta lagi er framkvæmd greining á rekstrarkostnaði sveitarfélaga og aðferðum beitt sem gera mögulegt að samræma útreikning á útgjaldaþörf mismunandi sveitarfélaga.

Í öðru lagi er mæld önnur útgjaldaþörf, svo sem vegna ytri aðstæðna. Til dæmis gæti verið um að ræða landfræðilegar aðstæður og má þar nefna fjarlægðir í sveitarfélögum. Jafnframt falla undir slík kostnaðarviðmið ólíkar aðstæður sveitarfélaga t.d. vegna reksturs grunnskóla, en ljóst er að fámennir grunnskólar eru fjárfrekari í rekstri en fjölmennir grunnskólar.

Með þessum aðferðum er talið að fjármagni Jöfnunarsjóðs sveitarfélaga verði varið á hagkvæmari og skilvirkari hátt en í núverandi kerfi. Jöfnun á milli tekna sveitarfélaga er aukin þannig að sambærileg sveitarfélög eiga að geta haldið uppi sömu þjónustu. Stefnt er að því að tillögur að nýju regluverki liggi fyrir vorið 2015 að undangenginni kynningu og samráði við sveitarstjórnarmenn

Húsaleigubætur

Á árinu 2013 var áfram unnið á grundvelli tímabundins samkomulags ríkisins og Sambands íslenskra sveitarfélaga um húsaleigubætur er tók gildi 1. apríl 2008 og lauk 31. mars 2010. Á grundvelli ákvæða samkomulagsins leggur ríkið fram fjármagn til að standa undir 60% kostnaðarþátttöku sinni í hækkingun grunnfjárhæða almennra húsaleigubóta frá gildistöku samkomulagsins og til greiðslu sérstakra húsaleigubóta.

Þann 1. janúar 2013 tók gildi reglugerð, nr. 1205/2012, um breytingu á reglugerð velferðarráðuneytisins um húsaleigubætur, nr. 118/2003, með síðari breytingum. Með breytingunni á reglugerðinni, sem einkum nær til tekjuskerðingarmarka, tekjuskerðingarhlutfalls og grunnfjárhæðar bótanna, voru stigin fyrstu skrefin í átt að nýju húsnaðisbótakerfi sem innleitt verður í áföngum. Húsnaðisbætur koma í stað vaxtabóta og húsaleigubóta og er markmiðið með þeim að jafna húsnaðisstuðning hins opinbera milli ólíkra búsetuforma og stuðla að því að heimilin eigi val á milli leigu-, búseturéttar- og eignaríbúða.

Sá kostnaðarauki sem hlaut af framangreindri breytingu á reglugerð velferðarráðuneytisins er alfarið borinn af ríkissjóði. Með tilvísun til þessa fékk Jöfnunarsjóður sveitarfélaga sérstakt viðbótarframlag á fjárlögum ársins 2013 að fjárhæð 1.000 m.kr. og er svo einnig á fjárlögum ársins 2014.

Þann 1. janúar 2013 tók jafnframt gildi ný reglugerð um framlög Jöfnunarsjóðs sveitarfélaga vegna húsaleigubóta, nr. 150/2013. Á grundvelli heimildarákvæðis í reglugerðinni fara nú fram tvær mánaðarlegar innborganir inn á framlag hvers ársfjórðungs að teknu tilliti til áætlana sveitarfélaga um greiðslur almennra húsaleigubóta á árinu.

Engin breyting var gerð á greiðslum framlaga úr Jöfnunarsjóði vegna sérstakra húsaleigubóta en með framangreindri breytingu á reglugerð nr. 118/2003, með síðari breytingum, nam hámarksgræiðsla almennra og sérstakra húsaleigubóta á árinu 2013 71.700 kr. á tímabilinu janúar - júní en 74.000 kr. frá júlí 2013.

Áætlun sveitarfélaga um fjölgun bótaþega á árinu 2013 í kjölfar breytingar á reglugerð velferðarráðuneytisins um húsaleigubætur 1. janúar 2013 gekk ekki eftir nema að hluta til. Hins vegar áætla sveitarfélögin að um tölverða fjölgun bótaþega verði að ræða á árinu 2014 hvað almennu húsaleigubæturnar varðar eins og fram kemur í töflunni hér á næstu síðu.

Almennar húsaleigubætur: Þróun fjölda bótaþega og raungreiðslna sveitarfélaga						
	2009	2010	2011	2012	2013	Áætlun 2014
Fjöldi bótaþega						
Almennar íbúðir	6.356	7.422	7.315	7.148	7.859	8.820
Félagslegar íbúðir	3.669	3.784	4.177	4.078	3.795	4.307
Námshúsnæði/heimavistir	2.081	1.993	2.076	2.170	2.249	2.739
Sambýli	518	513	487	490	482	519
Bótaþegar samtals	12.624	13.712	14.055	13.886	14.385	16.385
Raungreiðslur í m.kr.						
Almennar íbúðir	1.634,3	1.940,7	1.946,5	1.928,6	2.442,2	2.591,7
Félagslegar íbúðir	969,6	982,5	1.064,6	1.070,4	1.159,7	1.258,7
Námshúsnæði/heimavistir	454,4	433,4	452,7	489,4	583,8	605,2
Sambýli	63,4	67,5	66,8	79,4	94,6	115,5
Greiðslur samtals	3.121,7	3.424,1	3.530,6	3.567,8	4.280,3	4.571,1
m.kr. á verðlagi hvers árs						

Sérstakar húsaleigubætur: Þróun fjölda bótaþega og raungreiðslna sveitarfélaga						
	2009	2010	2011	2012	2013	Áætlun 2014
Fjöldi bótaþega						
Almennar íbúðir	1.152	1.472	1.677	1.835	2.055	2.364
Félagslegar íbúðir	88	1.977	2.045	2.107	2.216	2.472
Námshúsnæði/heimavistir	16	23	31	32	59	78
Sambýli	1	1	3	5	8	21
Bótaþegar samtals	1.257	3.473	3.756	3.979	4.338	4.935
Raungreiðslur í m.kr.						
Almennar íbúðir	329	400	465	506	578	627
Félagslegar íbúðir	21	568	592	622	652	680
Námshúsnæði/heimavistir	3	3	4	5	9	9
Sambýli	0	0	0	1	1	2
Greiðslur samtals	354	971	1.061	1.133	1.240	1.318
m.kr. á verðlagi hvers árs						

Yfirlýsing á málefnum fatlaðs fólks

Reglugerð nr. 623/2013

Þann 1. janúar 2013 tók gildi reglugerð, nr. 623/2013, um framlög Jöfnunarsjóðs sveitarfélaga vegna þjónustu við fatlað fólk á árinu 2013. Jafnframt féll úr gildi reglugerð, nr. 510/2012, um framlög Jöfnunarsjóðs sveitarfélaga vegna þjónustu við fatlað fólk á árinu 2012.

Á grundvelli 3. gr. reglugerðar nr. 623/2013 var útreikningur almennra framlaga vegna þjónustu við fatlað fólk á árinu 2013 með eftirfarandi hætti:

- 53,34% skiptust hlutfallslega miðað við niðurstöðu mælinga á útgjaldaþörf.
- 13,33% skiptust hlutfallslega miðað við áætlaðan útsvarsstofn sveitarfélaga 2013.
- 33,33% skiptust hlutfallslega miðað við kostnaðarmat Jöfnunarsjóðs sveitarfélaga vegna þjónustu við fatlað fólk á árinu 2011.

Á árinu 2012 var vægi mældrar útgjaldaþarfar hins vegar 28,67% í útreikningi almennu framlaganna, vægi útsvarsstofnsins 6,67% og vægi kostnaðarmatsins vegna þjónustu við fatlað fólk á árinu 2011, sem byggði á kostnaðarmati ársins 2010, 64,66%.

Á árinu 2014 lýkur innleiðingu jöfnunarkerfisins. SIS-matið kemur þá inn með 80% vægi í útreikningi almennu framlaganna og áætlaður útsvarsstofn sveitarfélaganna á árinu með 20% vægi.

Við ákvörðun um innleiðingu jöfnunarkerfisins með stigvaxandi vægi mældrar útgjaldaþarfar, SIS-matsins, í útreikningi almennu framlaganna er tekið mið af samkomulagi ríkis og sveitarfélaga um yfirlýsuna frá 23. nóvember 2010.

Í ljósi mögulegra áhrifa sem ákvæði reglugerðar nr. 623/2013 kynnu að hafa á útreikning almennra framlaga til einstakra svæða á árinu 2013 var bætt við ákvæði í 5. gr. Reglugerðarinnar er heimilaði sjóðnum, á grundvelli tillagna ráðgjafarnefndar og að höfðu samráði við Samband íslenskra sveitarfélaga, að koma til móts við þau sveitarfélög/-svæði þar sem hlutfallsleg lækkun framlaga milli árána 2012 og 2013 var veruleg með því að skipta milli þeirra hugsanlegum eftirstöðvum framlaga vegna breytingakostnaðar.

Að tillögu ráðgjafarnefndar og að höfðu samráði við Samband íslenskra sveitarfélaga nam viðbótarframlagið á árinu 2013 samtals 176 m.kr. og tók mið af því að neikvæður mismunur framlaga til sveitarfélaga/þjónustusvæða milli árána 2012 og 2013 væri bættur að 75%.

Notendastýrð persónuleg aðstoð – NPA

Notendastýrð persónuleg aðstoð við fatlað fólk hefur rutt sér mjög til rúms á Norðurlöndum og víðar á undanförunum árum. Notendastýrð persónuleg aðstoð byggir á alþjóðlegri hugmyndafræði og snýst um að fatlaðir einstaklingar sem þurfa varanlega aðstoð eigi rétt á því að stjórna lífi sínu sjálfir þrátt fyrir þörfina fyrir aðstoð annarra. Réttinn til sjálfstæðis megi tryggja með því að gefa fötluðu fólki kost á því að ráða sér aðstoðarfólk sem hjálpi viðkomandi einstaklingum eftir þörfum í daglegu lífi þeirra. Hugmyndafræðin gerir þannig ráð fyrir að fatlað fólk stjórni sjálft þjónustunni við sig í stað þess að þiggja þjónustuna inni á stofnunum eða eftir forskrift þeirra. Á grundvelli 4. gr. reglugerðar um framlög Jöfnunarsjóðs sveitarfélaga vegna þjónustu við fatlað fólk greiðir sjóðurinn sveitarfélögum/þjónustusvæðum framlög vegna samninga þeirra við fatlað fólk um notendastýrða persónulega aðstoð (NPA).

Verkefnið fór hægar af stað en áætlað hafði verið. Eins og sjá má á eftirfarandi yfirliti þá voru 20 samningar gerðir um þjónustuna á árinu 2012 en 56 á árinu 2013. Kostnaðarhlutdeild Jöfnunarsjóðs sveitarfélaga nemur að hámarki 20% af upphæð viðkomandi samnings. Við tillögugerð ráðgjafarnefndar sjóðsins um úthlutun framlaga til NPA er tekið mið af áætlun verkefnisstjórnar NPA að fenginni umsögn samráðsnefndar um málefni fatlaðs fólks.

NPA var tilraunaverkefni til þriggja ára og nam heildarfjárveiting ríkisins til verkefnisins samtals 317 m.kr. Á árinu 2014 er verkefnið fjármagnað með óráðstöfuðum fjárveitingum frá ríkissjóði til Jöfnunarsjóðs sveitarfélaga sem ætlaðar voru til verkefnisins á árunum 2011-2013.

Framlög vegna NPA 2012 og 213						
Svæði	2012			2013		
	Fj. samninga	Upphæð	20%	Fj. samninga	Upphæð	20%
Reykjavíkurborg				16	124.608.868	24.921.774
Kópavogsbær				1	16.352.000	3.270.400
Garðabær				4	30.795.350	6.159.070
Hafnarfjarðarkaupstaður	5	26.990.594	5.398.119	8	107.821.821	21.564.364
Mosfellsbær	9	14.673.087	2.934.617	10	77.772.348	15.554.470
Vesturland	1	2.284.800	456.960	1	24.192.000	4.838.400
Norðurland vestra	5	4.779.823	955.965	8	21.108.456	4.221.691
Akureyrarkaupstaður				5	27.568.800	5.513.760
Austurland				1	1.512.000	302.400
Suðurland				1	7.173.563	1.434.713
Vestmannaeyjabær				1	16.464.000	3.292.800
	20	48.728.304	9.745.661	56	455.369.206	91.073.841

Viðauki við samkomulag ríkis og sveitarfélaga

Samkvæmt 11. gr. samkomulags ríkis og sveitarfélaga um tilfærslu þjónustu við fatlaða frá 23. nóvember 2010 á að fara fram mat á faglegum og fjárhagslegum árangri tilfærslunnar sem hæfist á árinu 2013. Matið átti að nýtast til ákvörðunar um útsvarsstofn ársins 2014 þannig að þjónustan yrði alfarið fjármögnuð með útsvari. Þar sem gagnaöflun til grundvallar matinu hefur tekið lengri tíma en áætlað var og niðurstöður munu ekki liggja fyrir innan þess tímabrests sem samkomulagið gerði ráð fyrir voru aðilar samkomulagsins sammála um að framlengja það um eitt ár eins og fram kemur í viðauka við samkomulagið frá 13. nóvember 2013. Ákvörðun um endanlega útsvarsprósentu sveitarfélaga vegna yfirfærslunnar var því frestað til ársins 2014 og kemur til framkvæmda 1. janúar 2015.

Beinu framlögin frá ríki falla niður á árinu 2014 eins og ráð var fyrir gert en útsvarshlutfall sveitarfélaga verður hækkað um 0,04% og tekjuskattshlutfall ríkisins lækkað samsvarendi. Tekjur vegna hækkunar útsvarsins renna óskiptar til Jöfnunarsjóðs sveitarfélaga.

Endurmat á yfirfærslu málaflokks fatlaðs fólks á lokastigi

Stefnt er að því að niðurstöður úr fjárhagslegu og faglegu endurmati á yfirfærslu málaflokks fatlaðs fólks frá ríki til sveitarfélaga liggja fyrir í lok október 2014 en vinna við endurmatið hefur staðið yfir frá því á fyrri hluta árs 2013.

Eins og fram kemur í samkomulagi ríkis og sveitarfélaga frá 13. nóvember 2010 um tilfærslu á málaflokki fatlaðs fólks yfir til sveitarfélaganna skyldi endurmatið byggjast á því hvernig til hefði tekist með þau markmið að bæta og auka þjónustu við fatlað fólk og laga hana að þörfum notenda, hvernig tekist hefði að stuðla að samþættingu í þjónustu og aukinni nærþjónustu við íbúa sveitarfélaga, draga úr skörun ábyrgðarsviða stjórnsýslustiga, tryggja góða nýtingu fjármuna, styrkja sveitarstjórnarstigið og einfalda verkaskiptingu ríkis og sveitarfélaga.

Þá var einnig tekið fram að ef í ljós kæmi veruleg röskun á forsendum tilfærslunnar skyldu teknar upp viðræður milli ríkis og sveitarfélaga um nauðsynlega leiðréttingu og við mat á fjárhagslegum þáttum yrði horft sérstaklega til þeirra forsendna sem kostnaðarmat frá 2010 byggðist á. Það kostnaðarmat var grundvöllur ákvörðunar og síðar samkomulags um heildarfjárveitingu til málaflokksins við yfirfærslu í ársbyrjun 2011.

Fulltrúar ráðuneyta og Sambands íslenskra sveitarfélaga í verkefnisstjórn

Vinna við endurmatið hófst á fyrri hluta árs 2013 þegar skipuð var verkefnisstjórn til að hafa umsjón með endurmatinu. Í þeirri stjórn eiga sæti fulltrúar frá Sambandi íslenskra sveitarfélaga, fjármála- og efnahagsráðuneyti, innanríkisráðuneyti og velferðarráðuneyti. Jafnframt var ráðinn verkefnisstjóri til að stýra starfinu. Verkefnisstjórnin hefur haft forgöngu um margvíslegar kannanir, samantektir og úrvinnslu á gögnum sem snúa jafnt að faglegum sem fjárhagslegum þáttum málaflokksins.

- Unnin hafa verið ítarleg rekstraruppgjör fyrir öll þjónustusvæðin 15 fyrir árin 2011, 2012 og 2013 sundurliðuð á hvert og eitt sveitarfélag/þjónustusvæði. Úr þeim gögnum má m.a. sjá fjárhagslega stöðu og þróun kostnaðarþátta í málaflokknum, en jafnframt má sjá hvað aukið vægi jöfnunarkerfisins hefur haft á þróun tekna sveitarfélaga/þjónustusvæða.
- Félagsvísindastofnun Háskóla Íslands gerði þjónustukönnun á málaflokknum í ársbyrjun 2011 við upphaf yfirfærslunnar og í ágúst mánuði sl. var kynnt niðurstaða úr nýrri sambærilegri könnun sem notuð verður til að meta stöðu faglegra þátta og breytingar í þjónustu og þjónustupörf.
- Þá hefur Hagstofa Íslands í samvinnu við velferðarráðuneyti tekið saman yfirlit um almenna þjónustu í málaflokknum og er von á samantekt fyrir árið 2013 nú á næstu vikum. Einnig gerði Samband íslenskra sveitarfélaga í samvinnu við verkefnisstjórn ítarlega úttekt á stöðu þjónustumála í lok árs 2013.
- Verkefnisstjórn fól KPMG að vinna úttekt á stjórnsýsluþáttum og stöðu þeirra eftir yfirfærslu og lágu niðurstöður þeirrar könnunar fyrir á nýliðnu sumri. Þær sýna með skýrum hætti að öll helstu meginmarkmið sem sett voru hvað stjórnsýslumál snertir hafa náðst á þessum reynslutíma yfirfærslunnar frá árinu 2011.

Gott samráð við öll þjónustusvæðin

Þessa dagana er verkefnisstjórn að yfirfara niðurstöður úr rekstraruppgjörum árána 2011-2013 og hefur jafnframt átt vinnufundi með fulltrúum allra þjónustusvæða til að skoða nánar stöðuna á hverjum stað og greina þá rekstrarliði sem þarf að skýra betur. Almennt hefur rekstur og umsýsla í málaflokknum eftir yfirfærslu gengið vel. Þó er ljóst að afkoma þjónustusvæðanna hefur verið nokkuð mismunandi á reynslutímanum. Mörg svæði hafa skilað jákvæðri afkomu öll árin, en á nokkrum svæðum er reksturinn þyngri.

Verkefnisstjórn hefur lagt áherslu á gott samráð og samvinnu við þjónustusvæðin við endurmatið. Haldnir hafa verið bæði sameiginlegir kynningar- og umræðufundir og einnig verið fundað sérstaklega með hverju svæði fyrir sig og veitt ráðgjöf og upplýsingar eins og óskað hefur verið eftir.

Stefnt að niðurstöðu í lok október

Verkefnisstjórn vinnur nú að tillögu að endanlegu fyrirkomulagi varðandi atvinnumál fatlaðra og eftir er að taka afstöðu til framhalds NPA-tilraunaverkefnisins en fyrir liggur tillaga um að framlengja það verkefni um tvö ár til viðbótar.

Niðurstöður endurmatsins eiga að liggja fyrir nú á næstu vikum og hefur verkefnisstjórn stefnt að því að það geti orðið fyrir lok október 2014. Þá er horft til niðurstöðu varðandi heildarfjármagn til málaflokksins og hvort gera þurfi einhverjar breytingar frá því samkomulagi sem nú er í gildi.

Fasteignasjóður Jöfnunarsjóðs sveitarfélaga

Samhliða flutningi á málefnum fatlaðs fólks varð breyting á umsýslu þeirra fasteigna ríkissjóðs sem notaðar höfðu verið til búsetu og þjónustu við fatlað fólk. Framkvæmdasjóður fatlaðra var formlega lagður niður en í stað hans var stofnaður Fasteignasjóður Jöfnunarsjóðs sveitarfélaga sem tók yfir réttindi og skyldur Framkvæmdasjóðsins.

Fasteignamat þeirra fasteigna sem færðust til Fasteignasjóðsins nam um 3.500 m.kr. Um var að ræða 76 íbúðar- og þjónustuhúsnæði vítt og breitt um landið. Flest allar fasteignirnar hafa nú verið seldar sveitarfélögum og þjónustuvæðum á hagstæðum kjörum að teknu tilliti til ástands þeirra. Þær fasteignir sem sveitarfélögin töldu sig ekki hafa not fyrir hafa verið seldar á frjálsum markaði.

Á árinu 2011 var 1 fasteign seld. Á árinu 2012 voru seldar 68 fasteignir og 3 á árinu 2013. Þær 4 fasteignir sem eftir voru í lok árs 2013 eru leigðar sveitarfélögum tíma-bundið.

Á grundvelli laga, nr. 165/2010, um breytingu á lögum um tekjustofna sveitarfélaga, nr. 4/1995, með síðari breytingum, sbr. d-lið 2. gr. reglugerðar um Fasteignasjóð Jöfnunarsjóðs sveitarfélaga, nr. 578/2012, rennur söluandvirði fasteigna og aðrar tilfallandi tekjur Fasteignasjóðsins umfram gjöld til Jöfnunarsjóðs sveitarfélaga og skulu fjármunir nýttir til jöfnunar vegna búsetuþjónustu við fatlað fólk.

Fasteignasjóðnum eru jafnframt tryggðar tekjur úr Jöfnunarsjóði sveitarfélaga er nema þeirri fjárhæð er rann áður til Framkvæmdasjóðs fatlaðra á fjárlögum. Á árinu 2013 námu þær tekjur 390 m.kr.

Efling tónlistarnáms og jöfnun á aðstöðumun nemenda

Tímabundnu samkomulagi ríkis og sveitarfélaga, sem undirritað var 13. maí 2011 um eflingu tónlistarnáms og jöfnun á aðstöðumun nemenda til námsins, lauk 31. ágúst 2013. Ekki náðist að framlengja samkomulagið fyrir þann tíma. Greiðslur héldu þó áfram að berast Jöfnunarsjóði þannig að engin töf varð á greiðslum til sveitarfélaganna.

Helstu markmið með samkomulaginu eru að efla tónlistarnám með aðkomu ríkissjóðs að kennslukostnaði í viðurkenndum tónlistarskólum og gera nemendum kleift að stunda hljóðfæranám á framhaldsstigi og söngnám á miðstigi og framhaldsstigi óháð búsetu.

Eftir því sem fjárveitingar leyfa er jafnframt heimilt að koma að kostnaði sveitarfélaga vegna nemenda sem stunda nám á grunnstigi í söng og hljóðfæraleik og á miðstigi í hljóðfæragreinum utan síns sveitarfélags vegna framhaldsskólanáms að uppfylltum sérstökum skilyrðum.

Á árinu 2013 námu greiðslur úr ríkissjóði í Jöfnunarsjóð sveitarfélaga vegna samkomulagsins 520 m.kr. eða 40 m.kr. hærri fjárhæð en samkomulagið gerði ráð fyrir vegna fjölgunar nemenda. Úthlutanir framlaga til sveitarfélaga fara fram á grundvelli reglugerðar, nr. 23/2013, um framlög úr Jöfnunarsjóði sveitarfélaga til eflingar tónlistarnámi og jöfnunar á aðstöðumun nemenda og vinnureglna frá 31. janúar 2013.

Á grundvelli samkomulags ríkis og sveitarfélaga frá 5. október 2011 um tímabundna breytingu á verkaskiptingu ríkis og sveitarfélaga skuldbundu sveitarfélögin sig á móti til að taka tímabundið yfir ný verkefni frá ríki sem námu á samningstímanum samtals 498 m.kr. Jöfnunarsjóði sveitarfélaga var falið að standa skil á greiðslum sveitarfélaga vegna nýrra verkefna þeirra með því að draga kostnað hvers sveitarfélags frá framlögum úr sjóðnum. Samkomulaginu um tímabundna breytingu á verkaskiptingu ríkis og sveitarfélaga lauk einnig 31. ágúst 2013. Fyrir þann tíma höfðu sveitarfélögin gert skil á greiðslum sínum vegna verkefna ársins 2013.

Fjöldi þeirra nemenda sem lagður var til grundvallar við gerð samkomulagsins var 711 en á skólaárinu 2011-2012 urðu nemendurnir 818 eða 107 fleiri en ráð var fyrir gert. Skólaárið 2012-2013 voru þeir orðnir 895. Hvað skólaárið 2013-2014 varðar nam áætlaður fjöldi nemendanna 948.

Nú liggur fyrir í einu skjali viðauki við samkomulag um eflingu tónlistarnáms og um tímabundna breytingu á verkaskiptingu ríkis og sveitarfélaga. Á grundvelli viðaukans er gildistími samkomulags um eflingu tónlistarnáms og jöfnun á aðstöðumun nemenda til tónlistarnáms og samkomulags milli ríkis og sveitarfélaga um tímabundna breytingu á verkaskiptingu ríkis og sveitarfélaga framlengdur frá 1. september 2013 til 31. desember 2014.

Á gildistíma viðaukans eru aðilar sammála um að unnið verði að lokafrágangi frumvarps til laga um tónlistarskóla. Markmið frumvarpsins er að setja heildstæðan lagaramma um starfsemi tónlistarskólanna og framtíðarskipan fjárhagslegra samskipta milli ríkis og sveitarfélaga á sviði tónlistarfræðslu.

Ráðgjafarnefnd Jöfnunarsjóðs sveitarfélaga 2010 -2014

Aðalmenn

Guðmundur Bjarnason, fyrrverandi bæjarstjóri, formaður
Bjarni Jónsson, sveitarstjórnarmaður í Sveitarfélaginu Skagafirði
Björk Þorsteinsdóttir, bæjarfulltrúi í Reykjanesbæ
Hermann Jón Tómasson, bæjarfulltrúi í Akureyrarkaupstað
Þórunn Egilsdóttir, alþingismaður og sveitarstjórnarmaður í Vopnafjarðarhreppi

Varamenn

Jórunn Einarsdóttir, bæjarfulltrúi í Vestmannaeyjabæ, varaformaður
Halla Sigríður Steinólfsdóttir, sveitarstjórnarmaður í Dalabyggð
Bryndís Haraldsdóttir, bæjarfulltrúi í Mosfellsbæ
Árni Rúnar Þorvaldsson, bæjarfulltrúi í Sveitarfélaginu Hornafirði
Albertína Elíasdóttir, bæjarfulltrúi í Ísafjarðarbæ

Ráðgjafarnefnd Fasteignasjóðs Jöfnunarsjóðs 2011-2015

Aðalmenn

Lúðvík Geirsson verkefnisstjóri, formaður
Áslaug María Friðriksdóttir, borgarfulltrúi í Reykjavík
Tryggvi Þórhallsson, lögfræðingur á lögfræði- og velferðarsviði Sambands íslenskra sveitarfélaga

Varamenn

Hörður Hilmarsson, skrifstofustj. fjármála og reksturs á velferðarsviði Reykjavíkurborgar
Gyða Hjartardóttir, félagsmálafulltrúi á lögfræði- og velferðarsviði Sambands íslenskra sveitarfélaga

Vinnuhópur vegna heildarendurskoðunar á reglum Jöfnunarsjóðs

Hermann Sæmundsson skrifstofustjóri, formaður
Jóhannes Á. Jóhannesson, sérfræðingur hjá Sambandi íslenskra sveitarfélaga
Kristinn Jónasson bæjarstjóri
Bergur Sigurjónsson sérfræðingur
Guðni Geir Einarsson sérfræðingur
Elín Pálsdóttir forstöðumaður

Starfsmenn Jöfnunarsjóðs sveitarfélaga

Elín Pálsdóttir forstöðumaður
Elín Gunnarsdóttir sérfræðingur
Guðni Geir Einarsson sérfræðingur
Halldór V. Kristjánsson stjórnsýslufræðingur
Bergur Sigurjónsson sérfræðingur

Vefur Jöfnunarsjóðs sveitarfélaga

Á vefsíðu Jöfnunarsjóðs, jofnunarsjodur.is, er að finna allar upplýsingar um starfsemi sjóðsins, lagagrundvöll, tekjur, úthlutanir framlaga og fleira.

Fréttatilkynningar birtast á vefnum þegar ráðherra hefur samþykkt tillögur ráðgjafar-nefndar um úthlutanir einstakra framlaga sjóðsins.

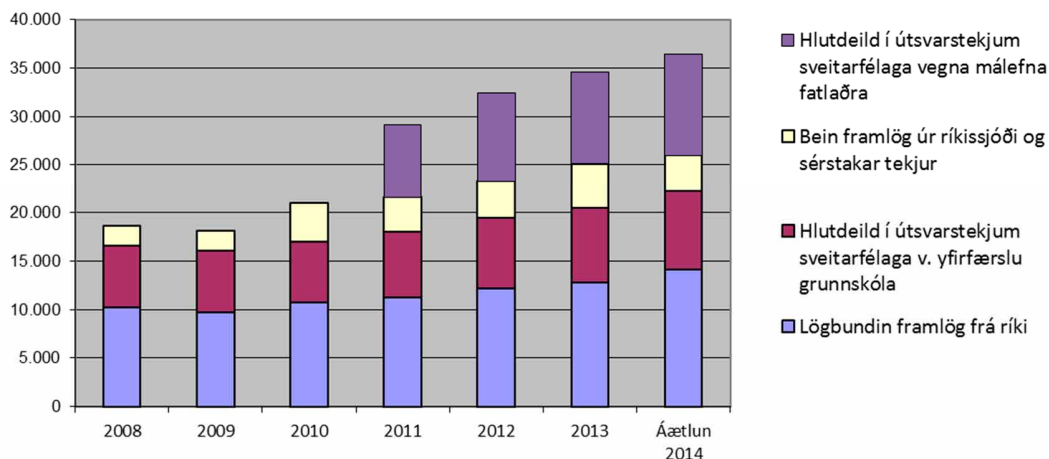
Tekjur Jöfnunarsjóðs sveitarfélaga

Á grundvelli 8. gr. a. laga um tekjustofna sveitarfélaga, nr. 4/1995, með síðari breytingum, eru Jöfnunarsjóði tryggðar tekjur með eftirfarandi hætti, sbr. 4. gr. reglugerðar um Jöfnunarsjóð sveitarfélaga, nr. 960/2010:

- Framlag úr ríkissjóði er nemur 2,12% af innheimtum skatttekjum ríkissjóðs.
- Árlegt framlag úr ríkissjóði er nemur 0,264% af álagningarstofni útsvars næstliðins tekjuárs.
- Hlutdeild í útsvarstekjum sveitarfélaga af álagningarstofni útsvars ár hvert:
 - er nemur 0,77% til jöfnunar vegna reksturs grunnskóla,
 - er nemur 0,95% til jöfnunar vegna málefna fatlaðra (0,99% frá 1. janúar 2014).
- Vaxtatekjur.

Á árinu 2013 var um að ræða viðbótarframlög frá ríki sem hér segir: Bein framlög til að bæta erfiða rekstrarstöðu sveitarfélaga, framlag á grundvelli samkomulags ríkisins og Sambands íslenskra sveitarfélaga um húsaleigubætur frá 1. apríl 2008 og vegna aðlögunar að nýjum húsnæðisbótum. Einnig var um að ræða bein framlög frá ríki á árinu vegna yfirfærslu á málefnum fatlaðs fólks frá ríki til sveitarfélaga.

Þróun tekna Jöfnunarsjóðs 2008-2014
m.kr. á verðlagi hvers árs



Tekjum Jöfnunarsjóðs sveitarfélaga er varið til að greiða framlög úr sjóðnum á grundvelli ákvæða reglugerðar nr. 960/2010. Sérstakar reglugerðir og reglur kveða nánar á um greiðslur einstakra framlaga og er þeirra getið sérstaklega.

Framlög Jöfnunarsjóðs sveitarfélaga

Á grundvelli reglugerðar nr. 960/2010 er framlögum sjóðsins skipt í bundin framlög, sérstök framlög, jöfnunarframlög, jöfnunarframlög til reksturs grunnskóla og jöfnunarframlög vegna málefna fatlaðra.

Bundin framlög, skv. 6. gr.

Bundin framlög eru greidd til eftirtalinna samtaka og stofnana sveitarfélaga:

- Sambands íslenskra sveitarfélaga
- Landshlutasamtaka sveitarfélaga
- Innheimtustofnunar sveitarfélaga
- Umsjónarnefndar eftirlauna
- Húsafriðunarsjóðs

Bundin framlög 2008 - 2014 í m.kr.

	2008	2009	2010	2011	2012	2013	Áætlun 2014
Samband ísl. sveitarfélaga	239	234	246	261	281	296	320
Landshlutasamtök	137	131	143	149	161	171	187
Innheimtustofnun sveitarfélaga	783	1.102	1.011	913	904	817	950
Umsjónarnefnd eftirlauna	6	6	5	5	4	3	3
Húsafriðunarsjóður	47	48	48	48	48	48	49
Samtals	1.212	1.521	1.453	1.376	1.398	1.335	1.509

Sérstök framlög, skv. 7. gr. Sérstök framlög eru greidd til sveitarfélaga vegna sérstakra aðstæðna í umhverfi þeirra eða rekstri. Á grundvelli sérstakra framlaga eru veitt eftirfarandi framlög:

- Framlög til að greiða fyrir sameiningu sveitarfélaga, sbr. reglur nr. 295/2003, með síðari breytingum: Í tengslum við áttak til eflingar sveitarstjórnarstigsins var umtalsverðum fjármunum varið til sameiningarmála á árunum 2005-2010.
- Framlög til að greiða úr sérstökum fjárhagserfiðleikum sveitarfélaga í samræmi við tillögur Eftirlitsnefndar með fjármálum sveitarfélaga: Hér eru talin með framlög vegna aðkomu Jöfnunarsjóðs að kostnaði vegna úttektar á fjárhagsstöðu og rekstri sveitarfélaga.
- Framlög til greiðslu stofnkostnaðar við vatnsveitur á lögbýlum, sbr. reglugerð nr. 973/2000, með síðari breytingum: Bændasamtök Íslands annast stjórnarsýslu varðandi meðferð umsókna og tillögugerð að úthlutun framlaganna.

- Framlög til jöfnunar á tekjutapi einstakra sveitarfélaga vegna lækkunar tekna af fasteignaskatti í kjölfar breytingar á álagningarstofni mannvirkja, sbr. reglugerð nr. 80/2001, með síðari breytingum: Við útreikning framlaganna er tekið mið af álagningarprósentum fasteignaskatts á viðkomandi ári.
- Framlög til sveitarfélaga vegna greiðslu þeirra á húsaleigubótum, sbr. reglugerð nr. 150/2013 og samkomulag ríkisins og Sambands íslenskra sveitarfélaga um húsaleigubætur frá 1. apríl 2008: Á árinu 2013 námu heildargreiðslur sveitarfélaga á almennum húsaleigubótum samtals 4.280,3 m.kr. og 1.218,7 m.kr. á sérstökum húsaleigubótum. Greiðsluhlutfall Jöfnunarsjóðs var 64,0% á árinu 2013. Á árinu 2014 nemur áætluð kostnaðarpátttaka vegna greiðslu sveitarfélaga á almennum húsaleigubótum 66,0% að teknu tilliti til viðbótarframlags vegna aðlögunar að nýjum húsnæðisbótum. Kostnaðarpátttaka vegna sérstöku húsaleigubótanna er 60%.
- Framlög til sérstakra verkefna á vegum sveitarfélaga eða samtaka þeirra sem geta haft mikla þýðingu fyrir sveitarfélög og leitt til frekari hagræðingar í rekstri þeirra og þjónustu: Hér undir fellur framlag til rekstrar skrifstofu Sambands íslenskra sveitarfélaga í Brussel á grundvelli sérstaks samkomulags milli Sambandsins og innanríkisráðuneytisins frá 1. janúar 2013 til 31. desember 2015. Framlög til landshlutasamtaka sveitarfélaga á árunum 2012-2014 vegna samstarfsverkefna sem þau hafa tekið að sér í kjölfar samninga við ríkið eru talin til sérstakra verkefna. Einnig eru talin til framlaga vegna sérstakra verkefna viðbótarframlög sem greidd voru til sveitarfélaga á árinu 2013 vegna íþyngjandi kostnaðar við snjómokstur.
- Framlög til eflingar tónlistarnámi og jöfnunar á aðstöðumun nemenda: Úthlutun framlaga fer fram á grundvelli reglugerðar nr. 23/2013 og vinnureglna frá 31. janúar 2013.

Sérstök framlög 2008 - 2014 í m.kr.

	2008	2009	2010	2011	2012	2013	Áætlun 2014
Framlög vegna sameininga sveitarfélaga	623	394	349	37	343	93	250
Framlög vegna fjárhagserfiðleika sveitarfélaga	0	68	187	106	27	85	150
Framlög til vatnsveitna á lögbylum	17	25	25	20	25	16	25
Framlög til jöfnunar á tekjutapi v. fasteignaskatts	2.489	2.281	2.569	2.725	2.942	3.112	3.403
Framlög vegna húsaleigubóta	1.257	1.921	2.535	2.635	2.777	3.832	3.964
Framlög til sérstakra verkefna	14	12	17	23	41	64	75
Framlög til eflingar tónlistarfræðslu				240	520	520	520
	4.400	4.702	5.682	5.786	6.675	7.722	8.387

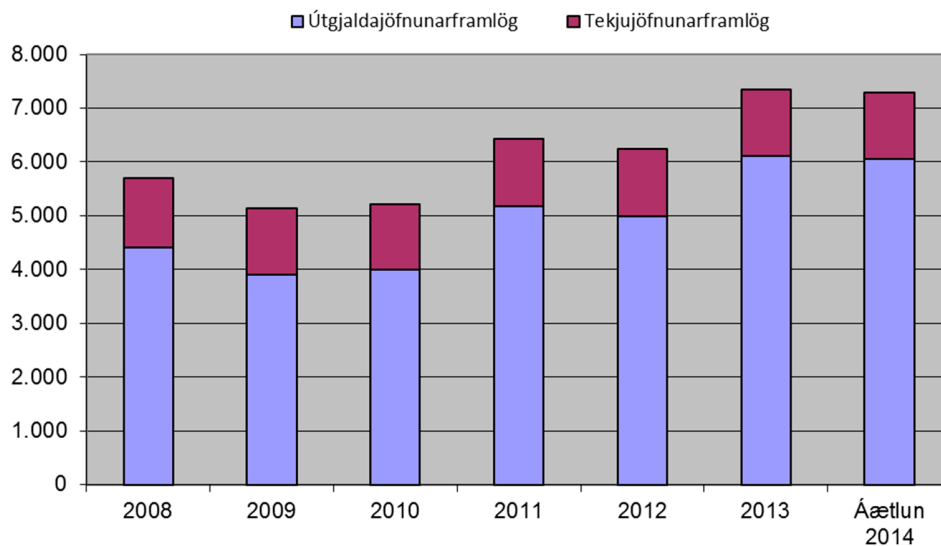
Jöfnunarframlög, skv. 8. gr.

Til jöfnunarframlaga er varið þeim tekjum Jöfnunarsjóðs, skv. a- og b-lið 4. gr. sem eru umfram ráðstöfun skv. 6. og 7. gr. reglugerðar nr. 960/2010, sbr. eftirfarandi:

- Tekjújöfnunarframlögum er úthlutað til að jafna tekjur sveitarfélaga. Útreiknuð framlög eru miðuð við sambærileg sveitarfélög og fullnýtingu tekjustofna þeirra. Einungis kemur til úthlutunar framlags hafi sveitarfélag fullnýtt heimild sína til álagningar útsvars.
- Útgjaldajöfnunarframlögum er varið til að mæta mismunandi útgjaldabörf sveitarfélaga á grundvelli stærðarhagkvæmni og tekna þeirra, að teknu tilliti til þeirra þátta sem áhrif hafa á útgjaldabörf. Framlögum er skipt í A- og B-hluta. Undir A-hlutann falla framlög tengd íbúafjölda, framlög vegna fjarlægða, fjölda þéttbýlisstaða, fækkunar íbúa og snjómoksturs í þéttbýli. Undir B-hlutann falla framlög vegna skólaaksturs úr dreifbýli. Úthlutun þeirra framlaga fer fram á grundvelli sérstakra vinnureglna.

Þróun jöfnunarframlaga 2008-2014

m.kr. á verðlagi hvers árs



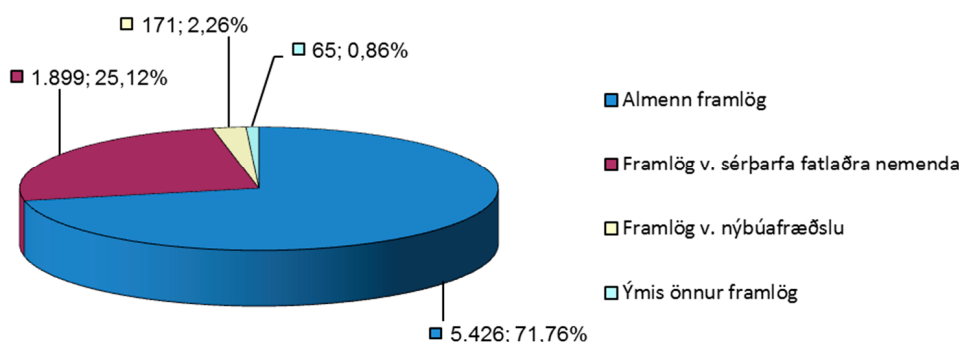
Jöfnunarförlög til reksturs grunnskóla, skv. 9. gr.

Tekjum Jöfnunarsjóðs, skv. 1. tölul. c-liðar 4. gr., að frádrögnu bundnu förlagi til Sambands íslenskra sveitarfélaga er varið til þess að jafna launakostnað sveitarfélaga vegna kennslu í grunnskólum og annan kostnað af flutningi grunnskólans frá ríki til sveitarfélaga, sbr. reglugerð nr. 351/2002, með síðari breytingum.

Eftirfarandi förlög eru veitt á grundvelli reglugerðar nr. 351/2002:

- Almenn förlög: Til þeirra förlaga var varið um 71,8% af því fjármagni sem Jöfnunarsjóður hafði til ráðstöfunar á árinu 2013 til greiðslu förlaga til reksturs grunnskóla.
- Förlög vegna sérþarfa fatlaðra nemenda: Sérstök viðbótarförlög vegna mikillar þjónustuparfar fatlaðra grunnskólanemenda og förlag til Reykjavíkurborgar á grundvelli samnings vegna yfirtöku á rekstri sérskóla/sérdeilda.
- Förlög vegna nýbúafræðslu: Viðbótarförlög vegna sérstakrar íslenskukennslu nýrra Íslendinga og förlag til Reykjavíkurborgar á grundvelli samnings vegna starfa verkefnastjóra og kennsluráðgjafa.
- Förlag vegna reksturs skólabúða að Reykjum: Förlag er greitt á grundvelli samkomulags ríkis og sveitarfélaga um yfurfærslu grunnskólans og samnings við Húnaþing vestra sem er rekstraraðili skólabúðanna.
- Förlag til Barnaverndarstofu: Förlag er greitt vegna kennslu barna sem vistuð eru af stofnuninni utan lögheimilissveitarfélags og er förlagið síðan innheimt af viðkomandi sveitarfélagi.
- Önnur förlög: Förlög eru greidd vegna íþyngjandi kostnaðar við rekstur grunnskóla og til einstakra verkefna. Um er að ræða verkefni vegna kennslu langveikra barna með lögheimili utan Reykjavíkurborgar og tímabundin verkefni er tengjast *Speglaðri kennslu*, *Tungumálatorgi*, verkefninu *Farandkennari á ferð um landið*, og vinnu við *ytra mat grunnskólans*.

Förlög til reksturs grunnskóla 2013
m.kr.



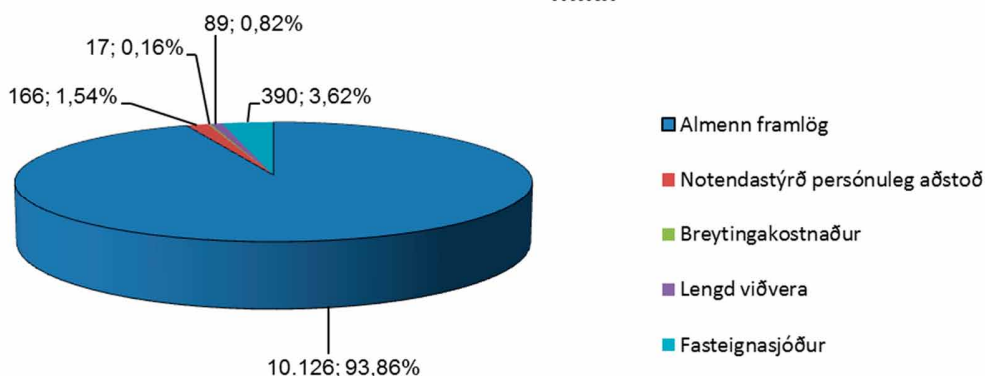
Jöfnunarframlög vegna málefna fatlaðs fólks, skv. 10. gr.

Tekjum Jöfnunarsjóðs, skv. 2. tölul. c-liðar 4. gr. að frádregnum kostnaði tengdum flutningi málaflokksins frá ríki til sveitarfélaga að viðbættum beinum framlögum á fjárlögum er varið til jöfnunar vegna þjónustu við fatlað fólk með greiðslu framlaga til einstakra sveitarfélaga og þjónustusvæða, sbr. reglugerð nr. 242/2014.

Eftirfarandi framlög voru veitt á grundvelli reglugerðar nr. 623/2013 á árinu 2013:

- Almenn framlög vegna þjónustu við fatlað fólk: Til þeirra framlaga var varið um 93,9% af því fjármagni sem Jöfnunarsjóður hafði til ráðstöfunar á árinu 2013 til greiðslu framlaga vegna yfirfærslu á málefnum fatlaðra.
- Framlög vegna breytingakostnaðar: Framlögin ná til ýmissa kostnaðarpátta vegna yfirfærslunnar, sérfræðiaðstoðar, starfa samráðsnefndar og framlags til Sambands íslenskra sveitarfélaga. Um 2,1 m.kr af framlaginu frá ríki vegna breytingakostnaðarins var óráðstafað í árslok 2013.
- Framlög vegna notendastýrðrar persónulegrar aðstoðar: Enginn kostnaður féll til á árunum 2011 og 2012 vegna verkefnisins. Á árinu 2013 komu til greiðslu framlög vegna gerðra NPA-samninga á árunum 2012 og 2013 ásamt framlagi vegna fræðsluverkefnis sem unnið var af NPA-miðstöðinni. Um 205,2 m.kr. af framlaginu frá ríki vegna NPA var óráðstafað í árslok 2013 og eru því til ráðstöfunar á árinu 2014.
- Framlög vegna lengdrar viðveru: Framlögin greiðast vegna lengdrar viðveru fatlaðra grunn- og framhaldsskólanemenda.
- Framlög til Fasteignasjóðs Jöfnunarsjóðs sveitarfélaga: Framlögin nema svipaðri fjárhæð og var áður til ráðstöfunar hjá Framkvæmdasjóði fatlaðra á grundvelli fjárlaga.

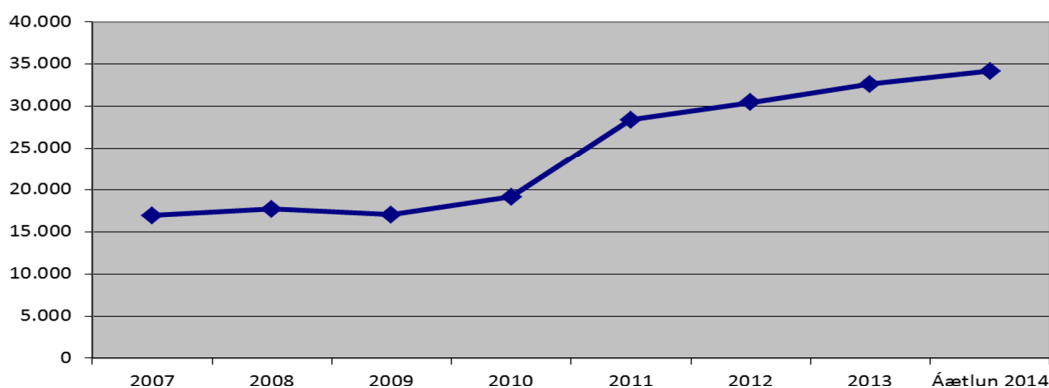
Framlög vegna þjónustu við fatlað fólk 2013
m.kr.



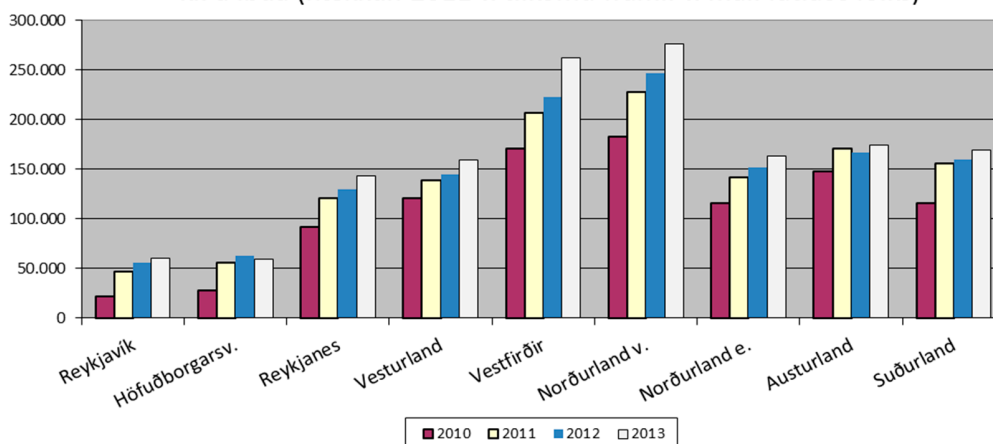
Heildarframlög Jöfnunarsjóðs til sveitarfélaga

Á myndinni hér á eftir má sjá þróun heildarframlaga úr Jöfnunarsjóði til sveitarfélaga á árunum 2007 til 2014. Um hækkun framlaga sjóðsins var að ræða milli árunna 2007 og 2008. Milli árunna 2008 og 2009 var hins vegar um lækkun að ræða á tekjum sjóðsins sem skilaði sér í lægri framlögum til sveitarfélaganna. Á árinu 2009 taka framlögin að hækka á ný. Á árinu 2010 fékk sjóðurinn það hlutverk að annast endurgreiðslu frá ríki til sveitarfélaga vegna hækkunar á tryggingagjaldi en einnig hækkuðu framlögin talsvert vegna greiðslu sveitarfélaga á húsaleigubótum. Hvað heildarframlög til sveitarfélaga á árinu 2011 varðar þá varð um verulega hækkun framlaga til sveitarfélaga að ræða sem kemur til vegna yfirfærslu á málefnum fatlaðra 1. janúar 2011 og vegna greiðslu framlaga úr sjóðnum til eflingar tónlistarnámi og jöfnunar á aðstöðumun nemenda. Framlög til sveitarfélaga úr Jöfnunarsjóði á árinu 2013 námu rúmlega 32.635 m.kr. Áætluð framlög til sveitarfélaga á árinu 2014 nema samtals um 34.166 m.kr.

Þróun heildarframlaga til sveitarfélaga árin 2007-2014
m.kr. á verðlagi hvers árs



Framlög eftir landshlutum 2010-2013
kr. á íbúa (hækkun 2011 v. tilkomu framl. v. mál. fatlaðs fólks)





Jöfnunarsjóður sveitarfélaga

Ársreikningur 2013

Jöfnunarsjóður sveitarfélaga
Sölvhólsgrötu 7
150 Reykjavík
kt. 480676-0179

Staðfesting ársreiknings

Ársreikningur Jöfnunarsjóðs sveitarfélaga er gerður í samræmi við lög um fjárreiður ríkisins og gerður eftir sömu reikningsskilaaðferðum og árið áður.

Á árinu 2013 var tekjuhalli Jöfnunarsjóðsins 162,6 m.kr. Samkvæmt efnahagsreikningi í árslok námu eignir alls 2.101,4 m.kr, skuldir 1.795,9 m.kr. og eigið fé 305,5 m.kr.

Innanríkisráðherra og formaður ráðgjafarnefndar Jöfnunarsjóðs sveitarfélaga staðfesta ársreikning Jöfnunarsjóðs sveitarfélaga fyrir árið 2013 með áritun sinni.

Reykjavík, 2. október 2014



Hanna Birna Kristjánsdóttir
innanríkisráðherra



Guðmundur Bjarnason
formaður ráðgjafarnefndar
Jöfnunarsjóðs sveitarfélaga

Áritun endurskoðenda

Til innanríkisráðuneytis og ráðgjafarnefndar Jöfnunarsjóðs sveitarfélaga

Við höfum endurskoðað meðfylgjandi ársreikning Jöfnunarsjóðs sveitarfélaga fyrir árið 2013. Ársreikningurinn hefur að geyma skýrslu stjórnenda, rekstrarreikning, efnahagsreikning, yfirlit um sjóðstreymi, upplýsingar um mikilvægar reikningsskilaaðferðir og aðrar skýringar.

Ábyrgð stjórnenda á ársreikningnum

Stjórnendur eru ábyrgir fyrir gerð og framsetningu ársreikningsins í samræmi við lög um ársreikninga og fjárreiður ríkisins. Samkvæmt því ber þeim að skipuleggja, innleiða og viðhalda innra eftirliti sem varðar gerð og framsetningu ársreiknings þannig að hann sé í meginatriðum án verulegra annmarka. Ábyrgð stjórnenda nær einnig til þess að beitt sé viðeigandi reikningsskilaaðferðum og mati miðað við aðstæður.

Ábyrgð endurskoðenda

Ábyrgð okkar felst í því áliti sem við látum í ljós á ársreikningnum á grundvelli endurskoðunarinnar. Endurskoðað var í samræmi við ákvæði laga um Ríkisendurskoðun. Samkvæmt því ber okkur að fara eftir settum siðareglum og skipuleggja og haga endurskoðuninni þannig að nægjanleg víska fáiast um að ársreikningurinn sé án verulegra annmarka.

Endurskoðunin felur í sér aðgerðir til að staðfesta fjárhæðir og aðrar upplýsingar í ársreikningnum. Val endurskoðunaraðgerða byggir á faglegu mati endurskoðandans, meðal annars á þeirri áhættu að verulegir annmarkar séu á ársreikningnum. Endurskoðunin felur einnig í sér mat á þeim reikningsskila- og matsaðferðum sem gilda um A-hluta stofnanir og stjórnendur nota við gerð ársreikningsins og framsetningu hans í heild.

Við teljum að við endurskoðunina hafi verið aflað nægjanlegra og viðeigandi gagna til að undirbyggja álit okkar.

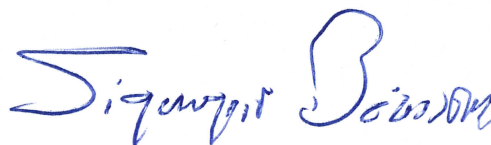
Álit

Það er álit okkar að ársreikningurinn gefi glögga mynd af afkomu Jöfnunarsjóðs sveitarfélaga á árinu 2013, efnahag 31. desember 2013 og breytingu á handbæru fé á árinu 2013, í samræmi við lög um ársreikninga og fjárreiður ríkisins.

Ríkisendurskoðun 2. október 2014



Sveinn Arason,
ríkisendurskoðandi.



Sigurgeir Bóasson,
endurskoðandi.

Rekstrarreikningur árið 2013

Tekjur	Skýr.	2013	2012
Framlag ríkissjóðs.....	1	16.466.251	14.984.435
Framlag sveitarfélaga.....	2	17.182.235	16.365.382
Önnur framlög.....	3	961.600	1.038.000
Tekjur alls		<u>34.610.086</u>	<u>32.387.817</u>
Framlög			
Bundin framlög.....	4	1.334.801	1.396.644
Sérstök framlög.....	5	7.722.295	6.674.746
Jöfnunarframlög.....	6	7.422.696	6.599.608
Jöfnunarframlög til reksturs grunnskóla.....	7	7.561.282	7.201.811
Framlög vegna yfirfærslu á málefnum fatlaðra.....	8	10.787.788	10.404.424
Framlög alls		<u>34.828.862</u>	<u>32.277.233</u>
Rekstrarkostnaður			
Laun og launatengd gjöld.....	9	3.997	4.201
Annar rekstrarkostnaður.....	10	84.701	67.448
Rekstrarkostnaður samtals		<u>88.698</u>	<u>71.649</u>
Eignakaup.....	11	0	9
Framlög og gjöld alls		<u>34.917.560</u>	<u>32.348.891</u>
Rekstrarafgangur/halli.....		(307.474)	38.926
Hreinar fjármunatekjur.....	12	<u>144.864</u>	<u>137.282</u>
Tekjuafgangur/halli ársins		<u>(162.610)</u>	<u>176.208</u>

Efnahagsreikningur 31. desember 2013

Eignir	Skýr.	31.12.2013	31.12.2012
Veltufjármunir:			
Ríkissjóður.....	16	18.582	8.467
Áfallnar vaxtatekjur.....		136.388	133.569
Aðrar skammtímakröfur.....	13	263.650	259.814
Skammtímakröfur samtals		<u>418.620</u>	<u>401.850</u>
Handbært fé:			
Bankareikningar.....		<u>1.682.782</u>	<u>1.628.202</u>
Eignir alls		<u><u>2.101.402</u></u>	<u><u>2.030.052</u></u>
Utan efnahagsreiknings.....	18		

Fjárhæðir eru í þúsundum króna.

Efnahagsreikningur 31. desember 2013

	Skýr.	31.12.2013	31.12.2012
Skuldir og eigið fé			
Eigið fé			
Höfuðstóll.....	17	<u>305.519</u>	<u>468.129</u>
Skammtímaskuldir:			
Ríkissjóður.....	16	23.749	7.965
Ógreiddur fjármagnstekjuskattur.....		27.278	26.714
Ógreidd framlög.....	14	618.496	444.663
Aðrar skammtímaskuldir.....	15	<u>1.126.360</u>	<u>1.082.581</u>
Skammtímaskuldir samtals		<u>1.795.883</u>	<u>1.561.923</u>
Skuldir samtals		<u>1.795.883</u>	<u>1.561.923</u>
Skuldir og eigið fé alls		<u><u>2.101.402</u></u>	<u><u>2.030.052</u></u>

Sjóðstreymi árið 2013

	Skýr.	2013	2012
Rekstrarhreyfingar:			
<i>Veltufé frá rekstri</i>			
Tekjuafgangur/halli samkvæmt rekstrarreikningi.....		(162.610)	176.208
Veltufé frá rekstri		(162.610)	176.208
<i>Breytingar á rekstartengdum eignum og skuldum:</i>			
Skammtímakröfur (hækkun), lækkun.....		(6.655)	333.407
Skammtímaskuldir (lækkun), hækkun.....		218.146	(54.845)
		211.491	278.562
Handbært fé frá rekstri		48.881	454.770
Fjármögnunarhreyfingar:			
<i>Breyting á stöðu við ríkissjóð</i>			
Framlag ríkissjóðs.....		(16.466.251)	(14.984.435)
Greitt úr ríkissjóði.....		16.471.920	14.849.612
		5.669	(134.823)
Hækkun (lækkun) á handbæru fé.....		54.550	319.947
Handbært fé í ársbyrjun.....		1.628.202	1.308.255
Handbært fé í árslok		1.682.752	1.628.202

Fjárhæðir eru í þúsundum króna.

Skýringar

Grundvöllur reikningsskila

Ársreikningur Jöfnunarsjóðs sveitarfélaga er gerður með sama hætti og tíðkast hjá A-hluta stofnunum. Varanlegir rekstrarfjármunir eru gjaldfærðir við kaup en ekki færðir til eignar í efnahagsreikningi. Í samræmi við ákvæði laga um fjárreiður ríkisins er ársreikningurinn að öðru leyti gerður samkvæmt lögum um ársreikninga og reglugerð um framsetningu og innihald ársreikninga.

Viðskiptakröfur og aðrar skammtímakröfur

Viðskiptakröfur og aðrar skammtímakröfur eru metnar á kostnaðarverði.

Handbært fé

Til handbærs fjár telst óbundin innstæða á bankareikningi.

Viðskiptaskuldir og aðrar skammtímaskuldir

Viðskiptaskuldir og aðrar skammtímaskuldir eru færðar á kostnaðarverði.

Lífeyrisskuldbindingar

Lífeyrisskuldbindingar vegna starfsmanna stofnunarinnar eru áhvílandi. Í samræmi við reikningsskilareglu A-hluta ríkissjóðs eru lífeyrisskuldbindingar ekki færðar í ársreikningum einstakra A-hluta ríkisstofnana heldur eru þær færðar í einu lagi hjá ríkissjóði.

Bókhald

Fjársýsla ríkisins sér um bókhaldsskráningu fyrir sjóðinn.

Skattar

Eins og aðrar stofnanir sem ríki og sveitarfélög bera ótakmarkaða ábyrgð á þá er Jöfnunarsjóður sveitarfélaga undanþeginn skattskyldu, sbr. 4. gr. laga nr. 90/2003 um tekjuskatt.

Skýringar

Framlag ríkisins

1. Framlag ríkisins til Jöfnunarsjóðs sveitarfélaga er 2,12% af innheimtum skatttekjum ríkissjóðs auk 0,264% af álagningarstofni útsvars síðasta tekjuárs. Til viðbótar voru bein framlög úr ríkissjóði 3.633,0 m.kr. á fjárlögum 2013.

	2013	2012
Hlutur Jöfnunarsjóðs í innheimtum skatttekjum ríkissjóðs og útsvarsstofni sveitarfélaga	12.833.251	12.119.035
Beint framlag úr ríkissjóði til að bæta rekstrarstöðu sveitarfélaga	109.000	350.000
Beint framlag úr ríkissjóði vegna húsaleigubóta	2.668.000	1.668.000
Bein framlög úr ríkissjóði vegna yfirfærslu á málefnum fatlaðra	856.000	847.400
Samtals	<u>16.466.251</u>	<u>14.984.435</u>

Framlag sveitarfélaga

2. Framlag sveitarfélaga er ákveðin hlutdeild af útsvarsstofni
- | | | |
|---|-------------------|-------------------|
| 0,77% af útsvarsstofni des. - nóv. staðgreiðslu | 7.599.191 | 7.250.747 |
| 0,77% af álagningarstofni útsvars umfram staðgreiðslu sl. árs | 92.856 | 75.612 |
| 0,95% af útsvarsstofni des-nóv. staðgreiðsla | 9.375.625 | 8.945.736 |
| 0,95% af álagningarstofni útsvars umfram staðgreiðslu sl. árs | 114.563 | 93.287 |
| Samtals | <u>17.182.235</u> | <u>16.365.382</u> |

Sérstakar tekjur

- | | | |
|--|----------------|------------------|
| 3. Framlög frá mennta- og menningarmálaráðuneyti v/ tónlistarfræðslu | 520.000 | 520.000 |
| Framlög úr Fasteignasjóði Jöfnunarsjóðs sveitarfélaga | 441.600 | 518.000 |
| Samtals | <u>961.600</u> | <u>1.038.000</u> |

Bundin framlög

4. Jöfnunarsjóður sveitarfélaga greiðir bundin framlög til samtaka og stofnana sveitarfélaga. Framlögin eru samkvæmt 6. gr. reglugerðar nr. 960/2010 um Jöfnunarsjóð sveitarfélaga á grundvelli 10. gr. laga nr. 4/1995 um tekjustofna sveitarfélaga.

Samband íslenskra sveitarfélaga	296.026	280.560
Landshlutasamtök	170.567	160.990
Innheimtustofnun sveitarfélaga	816.959	903.539
Umsjónarnefnd eftirlauna	3.313	3.787
Húsafriðunarsjóður	47.936	47.768
Samtals	<u>1.334.801</u>	<u>1.396.644</u>

Fjárhæðir eru í þúsundum króna.

Skýringar

Sérstök framlög

5. Til sérstakra framlaga teljast framlög til sveitarfélaga vegna sérstakra aðstæðna í umhverfi eða rekstri þeirra. Hér er um að ræða framlög vegna sameiningar sveitarfélaga, framlög vegna fjárhagserfiðleika, framlög til framkvæmda við vatnsveitur á lögbýlum, framlög til jöfnunar á tekjutapi vegna fasteignaskatts, framlög vegna húsaleigubóta, framlög vegna sérstakra verkefna og framlög til eflingar tónlistarfræðslu. Framlöggin eru skv. 7. gr. reglugerðar nr. 960/2010 um Jöfnunarsjóð sveitarfélaga á grundvelli 11. gr. laga nr. 4/1995 um tekjustofna sveitarfélaga. Framlög til eflingar tónlistarfræðslu eru samkvæmt reglugerð nr. 23/2013.

	2013	2012
Sameining sveitarfélaga		
Almenn úthlutun	93.645	342.413
Átak til eflingar sveitarstjórnarstigsins	0	675
	<u>93.645</u>	<u>343.088</u>
Framlög vegna fjárhagserfiðleika	84.815	26.878
Framlög til framkvæmda við vatnsveitur á lögbýlum	15.916	25.129
Framlög til jöfnunar á tekjutapi v/fasteignaskatts	3.111.990	2.941.836
Framlög vegna húsaleigubóta	3.831.629	2.776.533
Framlög til sérstakra verkefna	64.300	41.282
Framlög til eflingar tónlistarfræðslu	520.000	520.000
Samtals	<u>7.722.295</u>	<u>6.674.746</u>

Jöfnunarframlög

6. Jöfnunarframlög skiptast í tekjujöfnunarframlög til að jafna tekjur sveitarfélaga miðað við að þau hafi fullnýtt tekjustofna sína og útgjaldajöfnunarframlög til að mæta mismunandi útgjaldaþörf sveitarfélaga að teknu tilliti til stærðarhagkvæmni og tekna þeirra. Framlöggin eru samkvæmt 12. og 13. gr. reglugerðar nr. 960/2010 um Jöfnunarsjóð sveitarfélaga á grundvelli 12. gr. laga nr. 4/1995 um tekjustofna sveitarfélaga. Til viðbótar er 74 m.kr. aukaframlag skv. fjárlögum 2013 til að ljúka fjárhagslegri endurskipulagningu Sveitarfélagsins Álftaness.

Tekjujöfnunarframlög	1.244.230	1.254.295
Útgjaldajöfnunarframlög	6.104.466	4.995.313
Aukaframlag	74.000	350.000
Samtals	<u>7.422.696</u>	<u>6.599.608</u>

Skýringar

Jöfnunarframlög til reksturs grunnskóla

7. Jöfnunarframlög til reksturs grunnskóla samkvæmt reglugerð nr. 351/2002 um jöfnunarframlög Jöfnunarsjóðs sveitarfélaga til reksturs grunnskóla á grundvelli 13. gr. laga nr. 4/1995 um tekjustofna sveitarfélaga með síðari breytingum.

	2013	2012
Almenn framlög	5.425.882	5.210.419
Framlög vegna sérþarfa fatlaðra nemenda	1.899.024	1.758.617
Framlög v/nýbúafræðslu	170.941	164.433
Skólabúðir að Reykjum	40.170	38.127
Önnur framlög	25.265	30.215
Samtals	<u>7.561.282</u>	<u>7.201.811</u>

Framlög vegna þjónustu við fatlað fólk

8. Framlög vegna þjónustu við fatlað fólk eru samkvæmt reglugerð nr. 623/2013 um framlög Jöfnunarsjóðs sveitarfélaga vegna þjónustu við fatlað fólk á árinu 2013.

Almenn framlög vegna þjónustu við fatlað fólk.....	10.126.288	8.241.030
Framlög vegna sjálfseignarstofnana.....	0	1.547.352
Framlög vegna breytingakostnaðar.....	16.500	49.042
Framlög í Fasteignasjóð Jöfnunarsjóðs sveitarfélaga.....	390.000	378.000
Framlög vegna NPA.....	166.000	100.000
Framlög vegna lengdrar viðveru.....	89.000	89.000
	<u>10.787.788</u>	<u>10.404.424</u>

Starfsmannamál

9. Launakostnaður vegna forstöðumanns og fastra starfsmanna sjóðsins er innifalinn í þjónustusamningnum við innanríkisráðuneytið. Laun og launatengd gjöld nefndarmanna í ráðgjafarnefndinni eru færð hér. Launakostnaður lækkar um 204 þús.kr. frá fyrra ári. Lækkunin skýrist af mikilli nefndarvinnu á árinu 2012.

Nefndar- og stjórnarlausn.....	3.282	3.406
Launatengd gjöld.....	699	724
Starfsmannakostnaður.....	16	71
Samtals	<u>3.997</u>	<u>4.201</u>

Fjárhæðir eru í þúsundum króna.

Skýringar

Annar rekstrarkostnaður

10. Annar rekstrarkostnaður samtals hækkar um 17,3 m.kr frá fyrra ári eða um 25,6%. Þar vegur þyngst hækkun á þjónustusamningi við innanríkisráðuneytið vegna leiðréttinga á kostnaði fyrra árs auk tímabundinnar fjölgunar starfsfólks.

	2013	2012
Bókhaldsþjónusta.....	510	461
Aðkeypt sérfræðiþjónusta.....	3.522	5.850
Funda- og ferðakostnaður.....	3.647	3.227
Skrifstofu- og stjórnunarkostnaður.....	59	78
Þjónustusamningur við innanríkisráðuneytið.....	74.348	56.553
Ýmis kostnaður.....	2.615	1.279
Samtals	<u>84.701</u>	<u>67.448</u>

Eignakaup

11. Kaup á tölvubúnaði, húsgögnum og skrifstofutækjum.....	<u>0</u>	<u>9</u>
Samtals	<u>0</u>	<u>9</u>

Hreinar fjármunatekjur

12. Hreinar fjármunatekjur greinast þannig:

Vaxtatekjur.....	181.080	171.612
Fjármunatekjuskattur.....	<u>(36.216)</u>	<u>(34.330)</u>
Samtals	<u>144.864</u>	<u>137.282</u>

Aðrar skammtímakröfur

13. Aðrar skammtímakröfur greinast þannig:

Fasteignasjóður Jöfnunarsjóðsins.....	700	700
Sveitarfélög vegna yfirfærslu málefna fatlaðra.....	0	33.136
Óuppgert vegna yfirfærslu málefna fatlaðra.....	200.735	209.473
Annað.....	<u>62.245</u>	<u>16.505</u>
	<u>263.680</u>	<u>259.814</u>

Skýringar

Ógreidd framlög

	2013	2012
14. Ógreidd framlög greinast þannig:		
Almenn jöfnunarframlög.....	72.023	59.925
Framlög vegna húsaleigubóta.....	339.198	188.590
Framlög vegna fasteignaskatts.....	0	15.058
Framlög vegna breytingakostnaðar.....	2.103	35.000
Framlög vegna NPA.....	205.172	146.090
Samtals	<u>618.496</u>	<u>444.663</u>

Aðrar skammtímaskuldir

15. Aðrar skammtímaskuldir greinast þannig:

Sveitarfélög vegna húsaleigubóta.....	1.061.457	750.024
Ýmsar skuldir.....	64.923	332.557
Samtals	<u>1.126.380</u>	<u>1.082.581</u>

Staða við ríkissjóð

16. Í árslok 2013 er skuld Jöfnunarsjóðsins við ríkissjóð 5,2 m.kr. Í ársbyrjun var inneign sjóðsins 0,5 m.kr. og hefur staðan við ríkissjóð því versnað um 5,7 m.kr.

Ríkissjóður v/lögbundinna framlaga.....	701	701
Ríkissjóður v/hlutdeildar í staðgreiðslu útsvars.....	17.881	7.767
Ríkissjóður vegna ofgreiddra lögbundinna framlaga 2013.....	(23.749)	(7.965)
Samtals	<u>(5.167)</u>	<u>503</u>

Eigið fé

17. Yfirlit um breytingu á eigin fé á árinu 2013 greinist þannig:

Höfuðstóll 1/1.....	468.129	291.921
Tekjuafgangur ársins.....	(162.610)	176.208
Höfuðstóll 31/12	<u>305.519</u>	<u>468.129</u>

Fjárhæðir eru í þúsundum króna.

Skýringar

Utan efnahagsreiknings

18. Innheimtustofnun sveitarfélaga

Skv. 4. gr. laga um Innheimtustofnun sveitarfélaga nr. 54/1971, með síðari breytingum, sbr. d-lið 10. gr. laga nr. 4/1995 um tekjustofna sveitarfélaga, skal Jöfnunarsjóður sveitarfélaga greiða Innheimtustofnun sveitarfélaga það sem á vantar til að tekjur hennar nægi til endurgreiðslu til Tryggingastofnunar svo og greiðslu rekstrarkostnaðar hennar. Lagaákvæði um Jöfnunarsjóð sveitarfélaga kveða ekki á um að Innheimtustofnunin endurgreiði Jöfnunarsjóði þessi framlög. Ef þau skilyrði skapast að Innheimtustofnunin innheimti meðlög umfram það sem hún þarf á að halda til að standa í skilum við Tryggingastofnun ríkisins og greiðslu rekstrarkostnaðar þá endurgreiði hún þann hluta til Jöfnunarsjóðs. Uppsöfnuð framlög til Innheimtustofnunar eru því tilgreind hér til að sýna hversu mikið fé er bundið í innheimtukerfi meðlaga og er sama fjárhæð bókfærð sem framlag Jöfnunarsjóðs í ársreikningi Innheimtustofnunar sveitarfélaga.

	2013	2012
Flutt frá fyrra ári	13.012.662	12.215.787
Framlag ársins	816.959	903.540
Afskrifaðar kröfur á árinu	(134.096)	(106.665)
Samtals	<u>13.695.525</u>	<u>13.012.662</u>

19. Fimm ára yfirlit í m.kr. á verðlagi hvers árs

	2013	2012	2011	2010	2009
Rekstur					
Rekstrartekjur.....	34.610	32.388	29.135	21.022	18.147
Rekstrargjöld.....	(34.918)	(32.349)	(29.606)	(21.040)	(18.646)
Fjármunatekjur.....	145	137	117	154	276
Tekjuafgangur ársins	<u>(163)</u>	<u>176</u>	<u>(354)</u>	<u>136</u>	<u>(223)</u>
Efnahagur					
Veltufjármunir.....	2.101	2.030	2.042	2.292	1.148
Eignir alls	<u>2.101</u>	<u>2.030</u>	<u>2.042</u>	<u>2.292</u>	<u>1.148</u>
Eigið fé.....	305	468	292	646	510
Skammtímaskuldir.....	1.796	1.562	1.750	1.646	638
Eigið fé og skuldir alls	<u>2.101</u>	<u>2.030</u>	<u>2.042</u>	<u>2.292</u>	<u>1.148</u>

Fjárhæðir eru í þúsundum króna.

Ársskýrsla Jöfnunarsjóðs sveitarfélaga 2013

JÖFNUNARSJÓÐUR SVEITARFÉLAGA

Sv. nr.	Íbúgðir	Sveitarfélag		Reglugerð nr. 960/2010				Reglugerð nr. 351/2002				Reglugerð nr. 150/2013 / Samkomulag 2008				Regl. nr. 80/2001		Regl. nr. 23/2013	
		a- líkur 7 gr.	b- líkur 7 gr.	Framlög vegna fjárhags- erfidæka	Servísk verkefni	Tekjufjór- unnarframlög	Útgjaldafrám- unnarframlög	Almenna jöfnunarframlög til rekstrars grunnskóla m/leir. 2011	Framlög vegna stöðlaðra að- rekshjálma	Önnur framlög	Framlög vegna almennra húsnæðis- gæðna	Framlög vegna sévæðra húsnæðisgæðna	Framlög vegna fjárfestingar- teki	Aukaförning	Framlög til eflingar (töflurámi)	Samtals			
0000	119.764					11.773.089		1.027.758.939	11.399.564	1.275.222.981	560.965.811	339.781.225		3.240.665.695					
1000	31.726			5.898		212.182.286		98.600.000	16.680.000	201.769.098	27.821.447		32.395.732						
1100	4.322			105.210.759		1.062.107.639		48.800.000	8.280.000	17.307.421	1.338.857		5.765.486						
1300	13.872	68.000.280		214.911.639		1.661.133.442		48.800.000	8.280.000	42.593.668	968.747	74.000.000	13.608.830						
1400	26.808			4.860		424.203.760		94.200.000	18.720.000	239.428.976	73.588.019		15.931.552						
1604	8.978			121.734.109		236.664.554		47.200.000	4.680.000	42.975.574	3.830.375		5.416.221						
1606	205			1.283.511		2.400.000		2.400.000	0	0	0		8.562.823						
2000	14.231			188.310.616		861.822.247		84.100.000	18.240.000	232.364.695	18.082.733		15.173.492						
2300	2.860			166.260.987		86.362.427		3.360.000	3.360.000	24.252.903	4.279.387		1.411.531						
2503	1.581			17.593.992		69.163.838		6.000.000	1.920.000	10.409.320	644.233		172.493.200						
2504	1.429			93.187.079		73.493.045		4.800.000	2.280.000	9.312.185	801.503		1.342.920						
2506	1.105			69.563.094		85.301.172		9.600.000	2.160.000	9.854.791	215.191		89.662						
3000	6.625			204.559.897		134.568.026		44.200.000	9.000.000	59.732.380	6.919.168		10.763.580						
3506	57			0		428.538		0	0	76.418	0		369.164						
3511	610			12.261.509		212.822.703		20.300.000	3.720.000	1.936.823	72.004		3.484.157						
3609	3.469			4.698.097		34.887.393		1.200.000	1.440.000	40.938.568	5.288.795		184.582						
3709	905			1.055.621		1.217.841		0	0	409.660	0		2.077.501						
3710	1.112			5.765.818		68.378.432		4.800.000	720.000	6.598.778	0		156.705.781						
3711	1.112			3.683.414		14.699.953		0	240.000	7.07.392	0		33.035.148						
3713	1.558			149.378.010		96.193.975		9.500.000	3.120.000	6.611.126	0		327.989.597						
3714	1.722			30.399.070		98.943.479		1.200.000	0	2.844.375	0		224.166.009						
3811	665			14.754.643		64.597.205		3.500.000	1.440.000	3.871.028	0		184.582						
4100	918			0		278.031.177		19.100.000	4.200.000	26.490.517	1.232.661		11.992.971						
4200	3.748			4.270.468		59.622.674		2.400.000	120.000	1.053.476	0		105.047.356						
4502	280			8.606.453		21.788.216		2.400.000	600.000	615.786	0		80.648.059						
4604	293			1.119.880		101.290.578		7.200.000	1.680.000	4.797.206	0		221.520.899						
4607	941			0		48.011.406		2.400.000	600.000	1.335.395	0		184.582						
4803	179			0		1.220.151		0	0	51.835	0		91.394.480						
4901	54			0		13.647.206		0	0	507.304	0		14.263.487						
4902	100			23.021.796		881.346		7.200.000	0	3.019.386	181.083		30.117.318						
4911	518			6.204.780		332.872.507		20.000.000	480.000	30.348.253	825.830		184.582						
5200	4.010	13.000.000		2.708.561		144.445.371		0	0	10.118.990	0		1.933.853						
5508	1.177			0		179.316.315		454.450.195	9.960.000	7.490.285	0		413.209.995						
5604	878			13.123.347		72.708.660		7.200.000	600.000	4.908.633	0		185.142.171						
5609	506			1.323.624		28.856.904		3.600.000	0	31.867.658	0		87.542.808						
5611	100			9.420.135		12.723.325		0	0	11.351.767	0		35.651.303						
5612	405			0		50.142.568		0	240.000	3.034.574	0		104.076.259						
5706	195			15.715.287		21.438.942		0	0	1.038.346	0		62.335.832						
6000	17.966	4.459.336		0		0		75.947.010	9.960.000	186.580.346	23.573.935		27.531.316						
6100	2.864			0		71.345.614		16.700.000	960.000	23.767.081	0		4.304.368						
6250	2.012			0		140.382.091		9.600.000	1.440.000	16.724.017	0		620.308						
6400	1.864			6.170.121		160.616.815		20.100.000	3.360.000	12.971.038	2.143.039		365.312.385						
6513	1.012			53.347.186		100.162.537		2.400.000	480.000	6.088.077	17.884.382		2.451.845						
6515	566			20.625.082		51.846.665		1.200.000	0	4.463.814	0		20.028.912						
6601	414	8.185.000		3.308.784		27.783.608		2.400.000	120.000	1.369.987	96.600		89.662						
6602	360			1.764.439		32.192.415		40.069.688	1.080.000	2.740.324	0		67.874.222						
6607	378			0		20.057.835		0	0	2.463.490	0		89.662						
6611	55			35.813.674		111.950.132		1.200.000	360.000	183.451	0		68.720.506						
6612	914			2.022.436		9.003.449		0	0	3.52.221	126.000		0						
6706	523			0		67.682.177		4.800.000	1.800.000	2.764.395	0		236.854						
6709	676			0		30.620.750		1.200.000	960.000	4.050.581	0		166.324.530						
7000	4.629			0		32.898.685		8.400.000	6.720.000	18.765.638	1.386.442		99.200.240						
7300	687			0		68.563.347		2.400.000	480.000	3.400.478	0		337.117.844						
7502	80			12.018.385		14.752.692		0	0	434.834	0		148.841.284						
7505	130			0		19.055.731		0	0	1.722.050	0		3.140.681						
7509	180			10.237.361		56.291.470		0	0	1.603.940	0		50.605.254						
7613	452	3.000.000		0		279.337.057		1.200.000	960.000	2.649.126	6.600		44.619.519						
7617	3.434			0		124.148.541		14.300.000	1.920.000	22.616.176	719.862		125.740.153						
7620	2.166			0		194.661.941		3.600.000	3.600.000	14.286.802	0		618.875.631						
8000	4.221			188.111.433		203.142.812		40.600.000	4.680.000	64.855.919	7.452.531		1.058.588						
8200	7.826			0		51.062.810		1.200.000	0	1.828.475	0		423.827.277						
8508	462			0		48.936.904		0	0	1.631.243	0		877.696.836						
8509	443	5.860.000		0		21.962.852		0	0	27.931.815	184.582		106.507.395						
8610	191			66.450.174		58.862.628		0	0	824.536	0		1.461.567						
8613	1.735			115.901.940		86.827.054		4.800.000	1.680.000	7.968.487	0		341.317.351						
8614	1.518			17.011.152		60.996.137		2.400.000	720.000	8.067.147	0		270.293.981						
8710	784			93.301.640		127.222.370		8.400.000	1.680.000	18.700.178	1.556.907		164.075.793						
8716	2.291			0		55.152.224		0	0	4.513.214	0		344.495.552						

Jöfnunarsjóður sveitarfélaga
Yfirlit framlaga vegna fatlaðs fólks árið 2013

	Greiðslur almennra framlaga árið 2013	Breytinga- kostnaður	Framlög vegna lengdriar viðveru	NPA	Fasteigna- sjóður	Samtals
Þjónustusvæði um málefni fatlaðs fólks						
Reykjavíkuborg og Seltjarnarneskaupstaður	3.866.747.512		34.705.655	24.921.774		3.926.374.941
Kópavogsbær	477.998.807		9.392.719	3.270.400		490.661.926
Garðabær og Sveitarfélagið Álftanes	262.582.004		2.503.411	6.159.070		271.244.485
Hafnarfjarðarkaupstaður	827.787.703		4.979.900	26.962.483		859.730.086
Mosfellsbær og Kjósarhreppur	692.713.779		3.176.897	18.489.087		714.379.763
Suðurnes	332.371.435		4.200.839	0		336.572.274
Vesturland	298.249.398		8.362.950	5.295.360		311.907.708
Vestfirðir	261.577.284		702.107	0		262.279.391
Norðurland vestra	432.399.368		6.472.006	5.177.656		444.049.030
Eyjafjörður	1.107.401.546		4.315.686	5.513.760		1.117.230.992
Þingeyjarsýslur	146.654.258		3.027.585	0		149.681.843
Austurland	309.082.730		344.527	302.400		309.729.657
Sveitarfélagið Hornafjörður	91.709.030		0	0		91.709.030
Suðurland	852.103.466		5.552.025	1.434.713		859.090.204
Vestmannaeyjabær	94.621.685		1.263.693	3.292.800		99.178.178
Gjöld samtals	10.054.000.005	89.000.000	100.819.503	10.243.819.508		
Annað						
Sumardvöl í Reykjadal	11.900.000					11.900.000
Sumardvöl í Barnask. á Eyrarbakka og Stokkseyri	14.000.000					14.000.000
Gistiheimilið Meigerði 7, Kópavogi	4.479.000					4.479.000
Breytingakostnaður						
Samband Íslenskra sveitarfélaga		13.280.168				13.280.168
Ýmiss kostnaður samfara yfirf. mál. fatlaðs fólks		36.116.843				36.116.843
Óhafið 31. des. 2012		-35.000.000				-35.000.000
Óhafið 31. des. 2013		2.103.180				2.103.180
NPA						
NPA miðstöðin vegna fræðsluverkefnis				5.938.886		5.938.886
Framlög vegna NPA 2012 og 2013				100.819.503		100.819.503
Ýmis kostnaður vegna verkefnisins				159.367		159.367
Óhafið 31. des. 2012				-146.090.203		-146.090.203
Óhafið 31. des. 2013				205.172.447		205.172.447
Fasteignasjóður Jöfnunarsjóðs sveitarfélaga						
Framlög				390.000.000		390.000.000
Gjöld samtals	10.084.379.005	16.500.191	89.000.000	166.000.000	390.000.000	10.745.879.196
Fyrirframgreiðsla						
Innborgun inn á fyrirframgreiðslu v. janúar 2011	41.908.555					41.908.555
	10.126.287.560					10.787.787.751

